

# Výroční zpráva 2016

**Stodská nemocnice, a. s.**  
Hradecká 600, 333 01 Stod  
IČ: 26361086





Stodská nemocnice, a.s.

**IČ 26361086**

**účetní období 2016**

rozvahový den 31. 12. 2016

## **Obsah**

01. Vývoj činnosti a hospodářské postavení společnosti
02. Vývoj událostí po rozvahovém dni
03. Výdaje na výzkum a vývoj
04. Pořizování vlastních akcií
05. Organizační složky v zahraničí
06. Porovnání ÚZ za předcházející a běžné období

### **Samostatné přílohy**

- Zpráva a výrok auditora
- Účetní závěrka
- Nově pořízený majetek
- Sponzoři společnosti
- Zpráva o vztazích

## Úvodní slovo MUDr. Alana Sutnara Ph.D.

Rok 2016 byl pro Stodskou nemocnici opět velmi dynamický. Podle plánu pokračovala stavební činnost ve smyslu přesunutí lékárny a biochemie do prostor po původní vzduchotechnice a postavil se 2. evakuační výtah. Byl připraven projekt na rekonstrukci kuchyně, který by se měl začít realizovat v roce 2017 a nemocnice se zařadila mezi úspěšné žadatele v programu IROP – Návazná péče. V tomto programu, který bude realizován v letech 2017-18 je plánována rekonstrukce a přestavba rehabilitace a výměna přístrojů v nemocnici v hodnotě cca 45 mil Kč. Rovněž byl připraven projekt na rekonstrukci LNP, kdy bude snaha začít s realizací koncem roku 2017.

Akciová společnost skončila hospodaření v roce 2016 se ziskem 11 650,26 Kč. Na základě výsledku hospodaření dosaženého společností v roce 2016 lze uplynulý rok považovat z ekonomického hlediska za celkem úspěšný. Akciová společnost hospodařila v roce 2016 dle plánu a ukončila rok 2016 se ziskem 11 650,26 Kč, což je oproti plánovanému HV 0 Kč úspora 11 650,26 Kč.

Hodnocení roku 2016 z hlediska dosažených nefinančních parametrů, tj. z hlediska naplňování základního předmětu činnosti a poslání společnosti – poskytování zdravotní péče, dopadlo dle očekávání lépe než rok předešlý a potvrdil se odhad ve smyslu pozitivního trendu v počtu ošetření nemocných.

Během roku 2016 se podařilo stabilizovat většinu oddělení personálně v počtu a kvalitě lékařů. Stále však přetrvává nedostatek sesterského personálu, a je pravděpodobné, že tento trend se v brzké době zlepšovat nebude. Proto bude vedení nemocnice i nadále aktivně pokračovat v jejich vyhledávání a zaměstnávání, aby byla personálně stabilizována situace i po této stránce.

Tohoto vývoje bylo dosaženo v podmínkách působení následujících faktorů:

### I. Faktory s pozitivním vlivem na vývoj společnosti v roce 2016

- loajalita naprosté většiny zaměstnanců společnosti a jejich zájem poskytovat kvalitní zdravotní péči na úrovni současného poznání při celkově nepříznivé situaci ve zdravotnictví. Tento faktor považují pro další existenci a rozvoj společnosti za zásadní a rozhodný.
- zvýšení počtu lékařů o 5, z toho o 2 primáře a přijetí 9 sester částečně stabilizovalo situaci na jednotlivých odděleních.
- navýšení platby Plzeňského kraje za poskytování služeb obecného hospodářského zájmu, které nemocnice poskytovala v roce 2016 na základě uzavřené smlouvy mezi Plzeňským krajem a Stodskou nemocnicí, a.s. Celková schválená částka **39 300 tis. Kč** byla oproti roku 2015, kdy platba SOHZ činila 35 440 tis. Kč, vyšší o 3 860 tis. Kč. Z celkové schválené výše SOHZ bylo v roce 2016 uhrazeno jen 80%, tj. 31 440 tis. Kč, zbývajících 20% nároku 7 860 tis. Kč bude doplaceno po schválení účetní závěrky za rok 2016 v druhé polovině roku 2017.  
V roce 2016 bylo usnesením rady schváleno navýšení SOHZ za rok 2015 o 3 500 tis. Kč. Zároveň, ale bylo rozhodnuto, že část prostředků schválené SOHZ na rok 2015, která byla určena na investice, musí nemocnice vrátit. Tato vratka představovala částku 752 556 Kč. V roce 2016 za rok 2015 bylo tedy doplaceno 2 747 444 Kč. Po tomto navýšení je tedy rozdíl mezi roky 2015 a 2016 ve výši 1 142 556 Kč, což představuje navýšení o 2,91 %.
- zlepšující se výkonnost nemocnice, ve smyslu navýšení operací a porodů, která umožnila zvýšit zálohy od VZP a VoZP, by se měla promítnout do konečného

vyúčtování roku 2016. Bude snaha o proplacení nadprodukce, kterou nemocnice dosáhla u všech ZP v oblasti ambulantní péče a u některých z nich i v péči hospitalizační. Zde je patrný efekt proběhlé rekonstrukce OS a celkového zlepšování dobrého jména celého zdravotnického zařízení.

- meziroční nárůst v úhradě od ZP za LNP, kdy pokračuje trend nastavený v roce minulém, při zlepšení obloženosti a zachování kvality péče o téměř 400 tis Kč představuje navýšení o 1,53%
- doplatek od ZP v celkové hodnotě **5,7 mil Kč** za rok 2015 pomohl krýt náklady spojené s investicemi do projektů a oprav budovy, které nebyly kryty vlastníkem nemovitosti PK, ale byly a jsou pro další rozvoj a existenci společnosti nezbytné.

Společnost se snažila i nadále pokračovat v trendu nastoleném po jejím vzniku v roce 2003, tj. co nejlépe hospodařit a současně poskytovat zdravotní péči odpovídající úrovni a možnostem bývalé okresní nemocnice.

**Pozitivní výsledek v hospodaření byl dosažen maximalizací možných příjmů a zejména důslednou kontrolou nákladů společnosti:**

- snížení nákladů na spotřebu PHM v roce 2016 oproti roku 2015 o 29 tis. Kč,
- snížení nákladů na spotřebu energie v roce 2016 oproti roku 2015 o 469 tis. Kč,
- snížení nákladů na cestovné zaměstnanců v roce 2016 oproti roku 2015 o 70 tis. Kč,
- snížení nákladů na úklid v roce 2016 oproti roku 2015 o 145 tis. Kč,
- zvýšení poskytnuté platby SOHZ v roce 2016 oproti roku 2015 o 3 860 tis. Kč,
- doplatek SOHZ za rok 2015 ve výši 2 747 tis. Kč,
- vyměření smluvní pokuty za pozdní předání akce rekonstrukce operačních sálů ve výši 140 tis. Kč,
- . zvýšení tržeb od VZP o 15 750 tis. Kč.
- zvýšení tržeb od ostatních ZP o 4 025 tis. Kč

## **II. Faktory s negativním vlivem na vývoj společnosti v roce 2016**

- stále ne zcela vyhovující stravovací provoz, na jehož rekonstrukci přislíbil KÚ PK finanční prostředky v roce 2017,
- nárůst mzdových nákladů (včetně povinných odvodů za ZP a SP) oproti roku 2015 na 109,27 % (tj. o 13 238 tis. Kč). Tento vývoj je způsoben jednak doplňováním počtu zaměstnanců, ale rovněž růstem mezd v jednotlivých kategoriích.
- přetrvávající rozdíl v platech, zejména u středního zdravotnického personálu, kde je rozdíl cca 6-7 tis. Kč měsíčně, oproti FN v Plzni či psychiatrické nemocnici v Dobřanech. V takových podmínkách přicházíme o kvalitní pracovníky bez náhrady.
- nárůst celkových nákladů na spotřebu materiálu oproti roku 2015 na 112,52% (tj. o 4 153 tis. Kč), z toho nárůst spotřeby zdravotnického materiálu oproti roku 2015 na 111,29% (tj. o 1 476 tis. Kč), nárůst spotřeby pracích, hygienických a desinfekčních prostředků oproti roku 2015 na 112,31% (tj. o 207 tis. Kč), spotřeby krve na 135,59%, (tj. o 493 tis. Kč), nárůst spotřeby léků na 114,07%, (tj. o 1 185 tis. Kč), nárůst spotřeby prádla na 102,13% (tj. o 14 tis. Kč), nárůst nákupu drobného majetku na 107,27% (tj. o 128 tis. Kč),
- nárůst nákladů na opravy oproti roku 2015 na 120,4% (tj. o 385 tis. Kč), nárůst nezbytných pravidelných revizí zejména přístrojového vybavení společnosti oproti

roku 2015 na 109,11% (tj. o 107 tis. Kč) – navýšení je však dáno zákonem, nárůst nákladů na školení na 102,45% (tj. o 11 tis.), nárůst nákladů na stočné na 118,53% (tj. o 78 tis. Kč), na praní prádla na 129,51% (tj. o 330 tis. Kč), nárůst nákladů na zdravotní výkony roku 2015 na 111,78% (tj. o 22 tis. Kč),

- nárůst nákladů na pojištění majetku, vozidel a odpovědnosti na 136,36% (tj. o 259 tis. Kč), na členské poplatky profesním komorám na 162,33% (tj. o 36 tis. Kč),
- vrácení neuplatnitelného DPH zpět do nákladů po přepočtu koeficientu na konci roku 2016, kdy byl koeficient snížen z 27% (používaný jako zálohový po celý rok) na 10%, což představuje 305,51% oproti roku 2015 (tj. o 331 tis. Kč), po přepočtu musela být neuplatnitelná DPH odvedena v roce 2017 FÚ,
- nákupem nových přístrojů, zejména pořízení CT, operačních stolů a postelí došlo k navýšení odpisů majetku, toto navýšení oproti roku 2015 představuje částku 1 590 tis. Kč, tj. navýšení na 134,24%,
- snížení vyrovnávací platby na poskytování sociálních služeb dle Pověření výkonem SOHZ Plzeňského kraje. V roce 2016 obdržela nemocnice sociální SOHZ ve výši 480 730 Kč. V roce 2015 byla sociální služba financována ve formě dotace od MPSV prostřednictvím Plzeňského kraje, výše dotace činila 826 878 Kč. Oproti roku 2015 byla platba sociální SOHZ v roce 2016 nižší o 346 148 Kč, tj. snížení na 58,14%,
- snížení přijatých úroků z uložení dočasně volných finančních prostředků o 227 tis. Kč, tj. snížení na 15,82%,
- s pořízením nové laparoskopické věže, obnovou IT infrastruktury a nákupem nového sanitního vozu Ford z prostředků MZČR, částečně spolufinancované nemocnicí, vznikly výdaje na pořízení v celkové výši 1 324 500 Kč,
- v souvislosti s probíhajícími i budoucími rekonstrukcemi v budově nemocnice (přestavba lékárny a biochemie – financovaná MZČR, přestavba LNP, rehabilitace a rekonstrukce stravovacího provozu) vznikly nemocnici náklady spojené s přípravou akcí, tj. vypracování studií, projektových dokumentací a zaplacení správních poplatků v celkové výši 1 530 947 Kč. Tyto nezbytně nutné související náklady na rekonstrukce majetku PK nám nebyly dosud ze strany vlastníka nemovitostí uhrazeny.

Ve snaze omezit nepříznivý dopad uvedených negativních důsledků pokračovala společnost i v roce 2016 v modernizaci a odstraňování havarijních stavů v objektu celé nemocnice, i když se celkový objem investic snížil. Jednalo se zejména o opravu elektrické instalace buněk v ubytovně, opravu a modernizaci kamerového systému, částečnou opravu stropu ve sklepě, nákup kompresoru na medicínské plyny, odstranění havarijního stavu ve vodárně a opravu dieselagregátu. Tyto akce finančně zabezpečil vlastník objektu nemocnice, Plzeňský kraj.

Plánovaná obměna přístrojového a ostatního vybavení nemocnice probíhá každým rokem, a to v závislosti na finančních možnostech společnosti. V průběhu roku 2016 se Stodská nemocnice, a.s. zapojila do investičních akcí z podpory Ministerstva zdravotnictví (MZ) s následujícími projekty: přestavba lékárny a biochemie, nový evakuační výtah, nákup sanitky, obnova IT infrastruktury, pořízení a obnova přístrojového vybavení – laparoskopická věž. U těchto investic bylo z návrhu ceny uhrazeno 80% z MZ a 20% uhradila Stodská nemocnice, a.s. u IT infrastruktury, u nákupu sanitky a u laparoskopické věže. U přestavby lékárny a biochemie a u evakuačního výtahu platil 20% Plzeňský kraj.

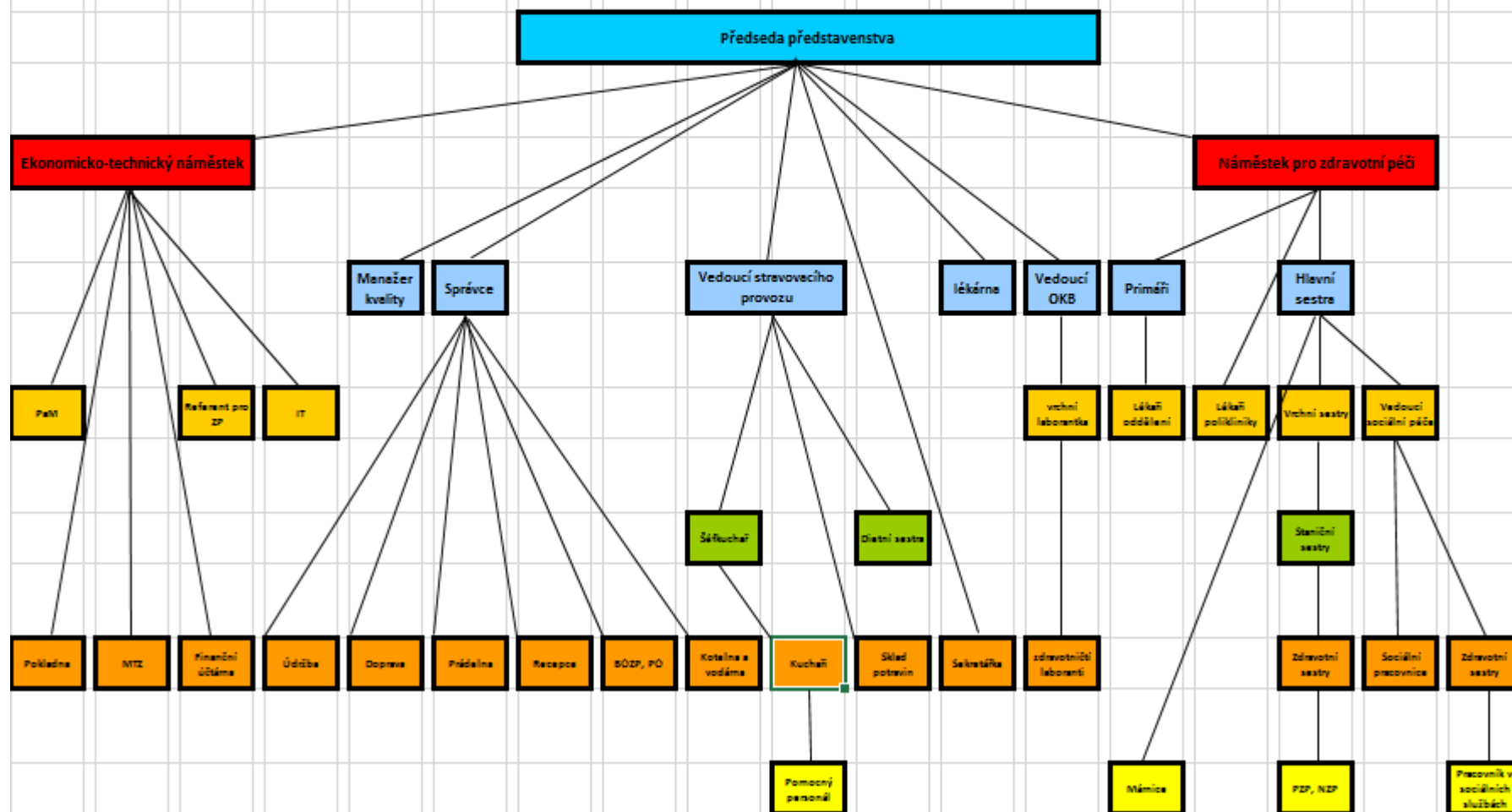
Z ne zdravotních investic průběžně probíhala obměna počítačů, tiskáren, ledniček, nábytku a řada dalších drobných nákupů v pořizovací hodnotě od 3 tis. Kč do 40 tis. Kč dle platné směrnice.

Z vlastních zdrojů a z prostředků dárců jsme pořídili dlouhodobý hmotný majetek v celkové hodnotě 8 206 380 Kč.

MUDr. Alan Sutnar Ph.D.  
předseda představenstva  
Stodská nemocnice, a.s.



## Organizační schéma



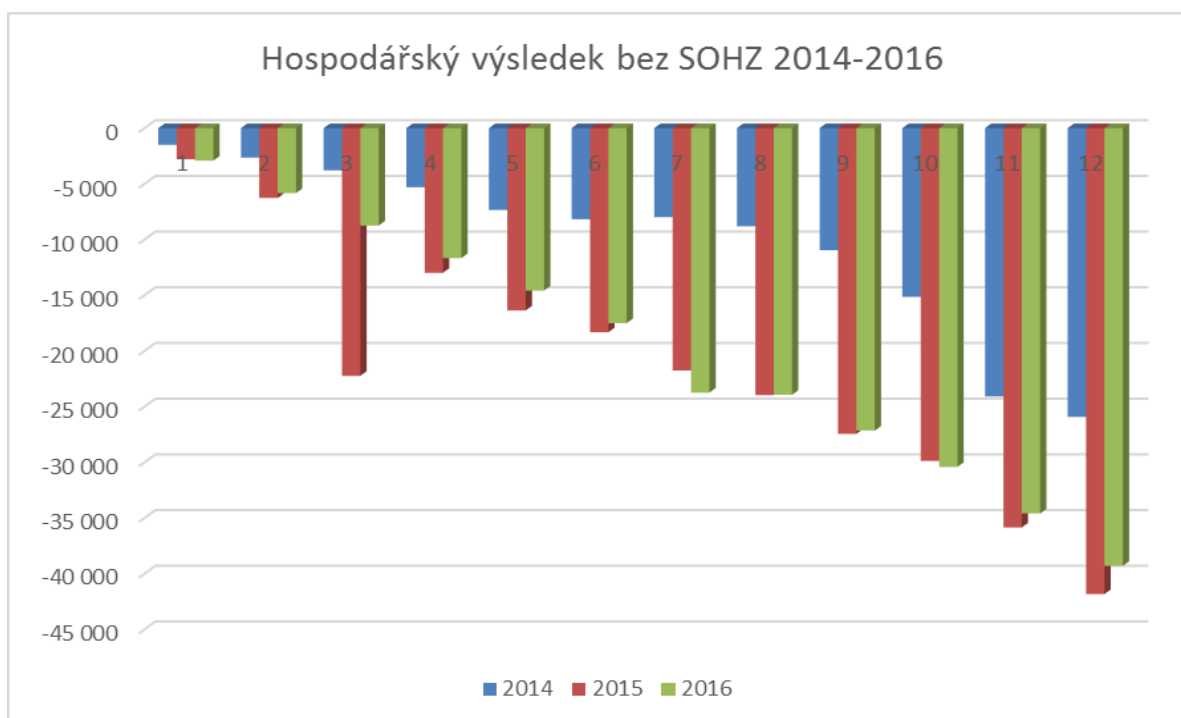
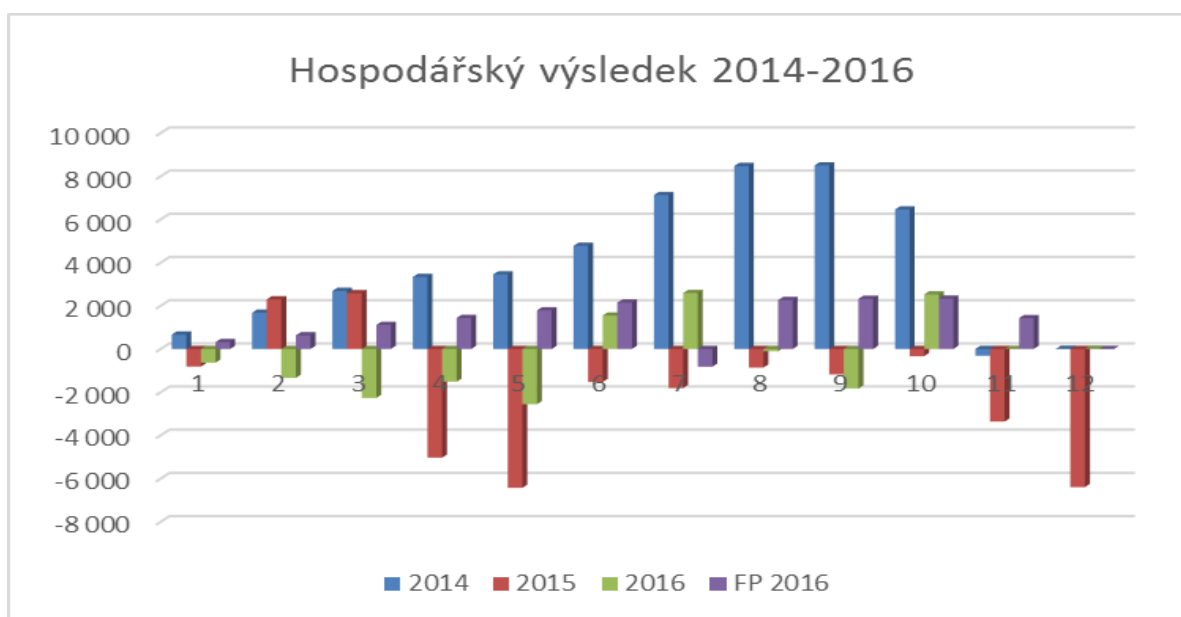
# 1. Vývoj činnosti a hospodářské postavení společnosti

## 1.1 Hospodaření společnosti

V roce 2016 jsme se stejně jako v předcházejících letech zaměřili na zvyšování výkonnosti a vnitřní efektivity nemocnice a dosažení co nejlepšího hospodářského výsledku v trvale se zhoršujících ekonomických podmínkách. Průběžně dbá Stodská nemocnice, a.s. na optimalizaci nákladů a současně usiluje o zvyšování výnosů. Zvyšování výnosů z titulu úhrad od zdravotních pojišťoven je však limitováno smlouvami s pojišťovnami, které vychází z úhradové vyhlášky MZ ČR.

Akciová společnost docílila ve sledovaném období roku 2016 hospodářského výsledku - zisku 11 650,26 Kč. Stanoveným finančním plánem byl vyrovaný hospodářský výsledek, tak že došlo k úspoře 11 650,26 Kč.

S vyloučením platby SOHZ by pak byla ztráta dosažená v roce 2016 ve výši 39 288 tis Kč.





Hospodářský výsledek nemocnice pozitivně ovlivnilo financování služeb obecného hospodářského zájmu, které nemocnici poskytoval Plzeňský kraj na základě uzavřené smlouvy ze dne 15. 10. 2015. Zastupitelstvem Plzeňského kraje byla dne 13. 6. 2016 schválená částka vyrovnávací platby na rok 2016 ve výši 39 300 000 Kč.

Financování SOHZ ve sledovaném období probíhalo ve čtvrtletních splátkách do výše 80 % schválené částky SOHZ a zbývajících 20 %, tj. 7 860 tis. Kč bude doplaceno až po schválení HV.

Na provoz sociálních lůžek dostala nemocnice na rok 2016 na základě schválené žádosti o účelovou dotaci z rozpočtu kraje, vyrovnávací platbu na poskytování sociální služby ve výši 480 730 Kč. Tato dotace byla oproti roku 2015 nižší o 346 148 Kč. Ke snižování dotace dochází již od roku 2014, kdy dotace činila 976 000 Kč, tudíž přibližně dvojnásobek roku 2016.

V roce 2016 došlo oproti roku 2015 ke snížení celkových nákladů nemocnice o 17 757 tis. Kč. Stejně jako v oblasti nákladů, tak i ve výnosech došlo v roce 2016 ke snížení celkových výnosů oproti roku 2015, a to o 11 352 tis. Kč. Důvodem byla hlavně nižší přefakturace nákladů na rekonstrukce a opravy budovy Plzeňského kraje.

V nákladech i ve výnosech byla jako v loňském roce proúčtována částka na rekonstrukce objektů nemocnice v majetku PK, které hradí nemocnice a následně je přeúčtovává k úhradě vlastníkovu nemovitostí, tj. Krajskému úřadu Plzeňského kraje. V roce 2016 bylo do nákladů a výnosů zaúčtováno na základě obdržených faktur 4 391 tis. Kč bez DPH. V roce 2015 činila přefakturovaná částka 42 771 tis. Kč bez DPH.

kontrola

Název akce	Schválený rozpočet PK	Skutečné náklady	Rozdíl
	Kč včetně DPH	Kč včetně DPH	úhrada nemocnice
Oprava el.instalace buněk v ubytovně	270 170 Kč	277 431 Kč	7 261 Kč
Oprava kamerového systému	1 678 500 Kč	1 678 500 Kč	0 Kč
Oprava stropu ve sklepě	500 440 Kč	500 371 Kč	-69 Kč
Kompresor na medic.plyny	240 185 Kč	240 185 Kč	0 Kč
Odstranění hav.stavu ve vodárně	1 731 626 Kč	1 805 875 Kč	74 249 Kč
Záložní zdroj k evakuačnímu výtahu	394 460 Kč	394 460 Kč	0 Kč
Dieselagregát	135 944 Kč	157 966 Kč	22 022 Kč
<b>Celkem</b>	<b>4 951 325 Kč</b>	<b>5 054 788 Kč</b>	<b>103 463Kč</b>

## 1.2 Objem produkce

### 1.2.1 Objem poskytnuté zdravotní péče

Viz příložené tabulky 1.2.1 (str. 20 a 21)

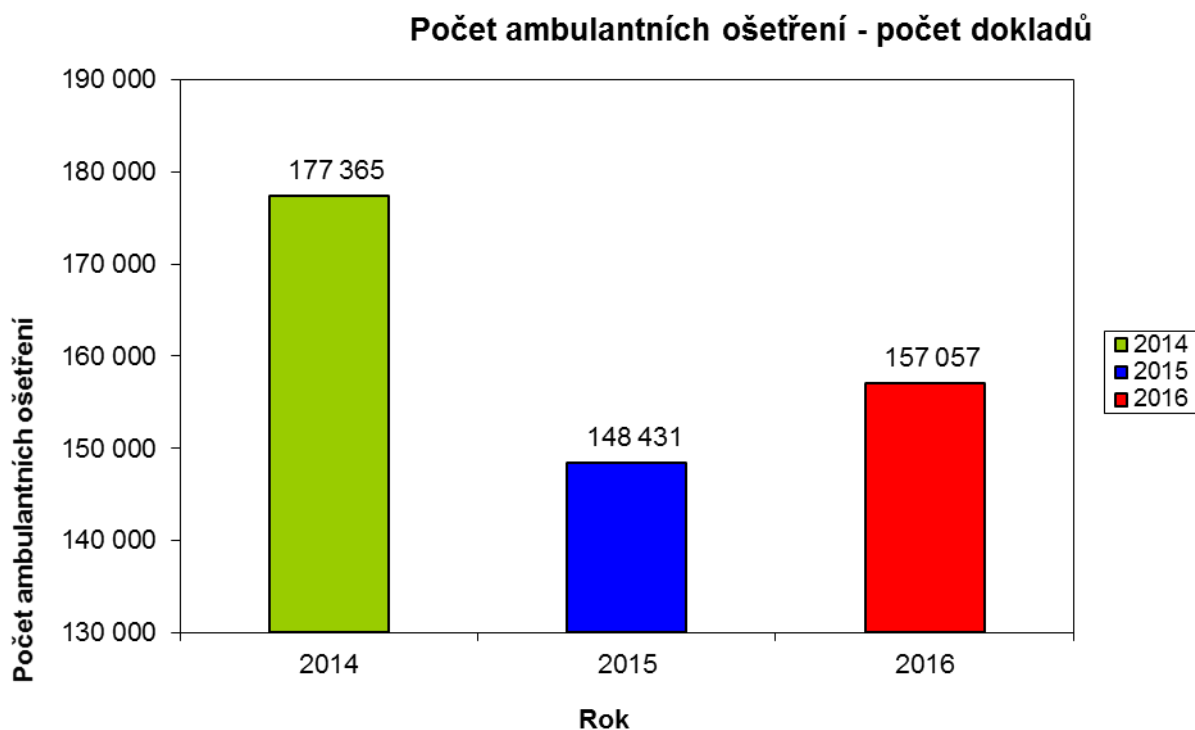
Objem zdravotní péče vyjádřený počtem bodů a ZULP dle druhů péče v roce 2014-2016

Objem zdravotní péče vyjádřený počtem bodů a ZULP dle oddělení v roce 2014-2016

### 1.2.2 Počet ambulantních ošetření (počet dokladů)

V roce 2016 provedla Stodská nemocnice a. s. **157 057 ambulantních ošetření** (počet dokladů).

Tento počet představuje oproti předchozímu roku 2015 **nárůst na 105,81 %**.

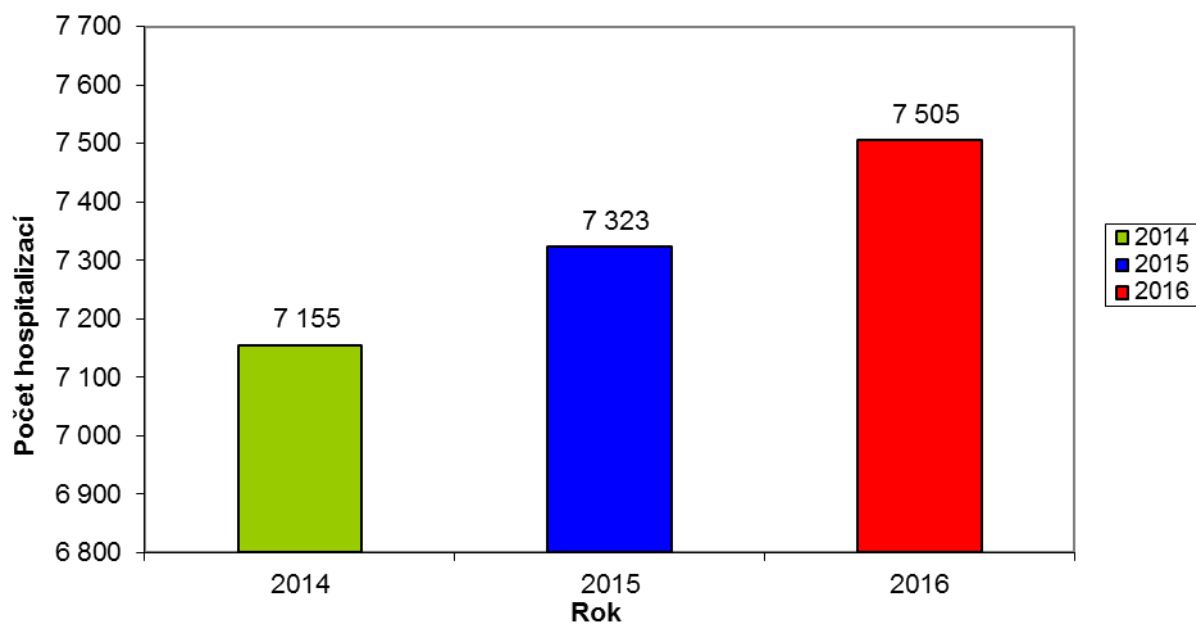


### 1.2.3 Počet hospitalizací

V roce 2016 Stodská nemocnice a. s. realizovala **7 505 hospitalizací**.

Tento počet představuje oproti předchozímu roku 2015 **navýšení na 102,49%**.

## Počet hospitalizací



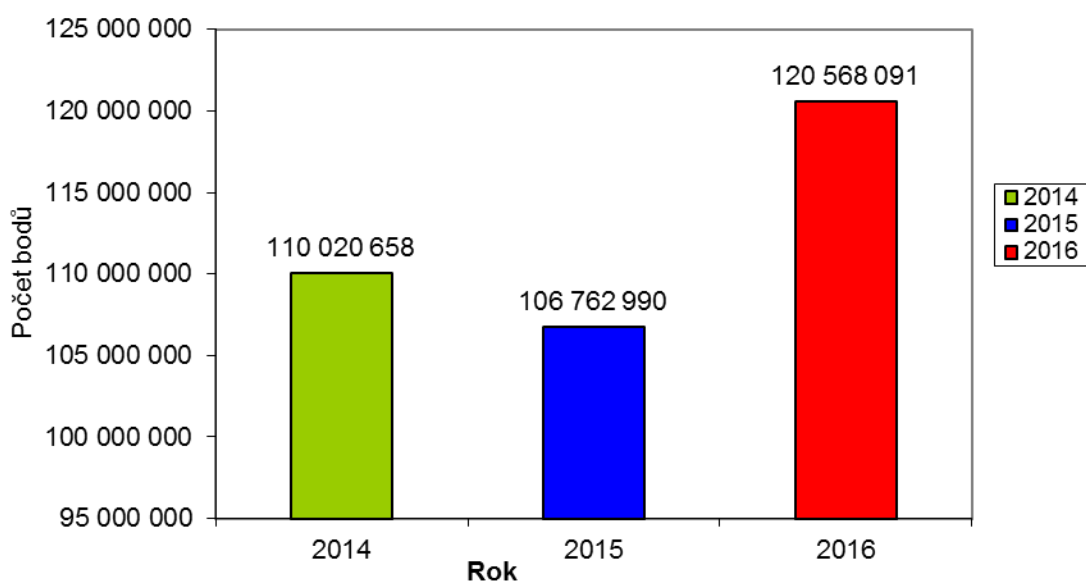
### 1.2.4 Počet ošetrovacích dnů

V roce 2016 vyprodukovala Stodská nemocnice a.s. **51 077 ošetrovacích dnů**. Tento počet představuje oproti předchozímu roku 2015 **nárůst na 106,05%**.

### 1.2.5 Celková produkce bodů

V roce 2016 Stodská nemocnice a.s. vyprodukovala celkem **120 568 091 bodů**. Tento počet představuje oproti předchozímu roku 2015 **nárůst na 112,93%**.

## Počet vyprodukovaných bodů

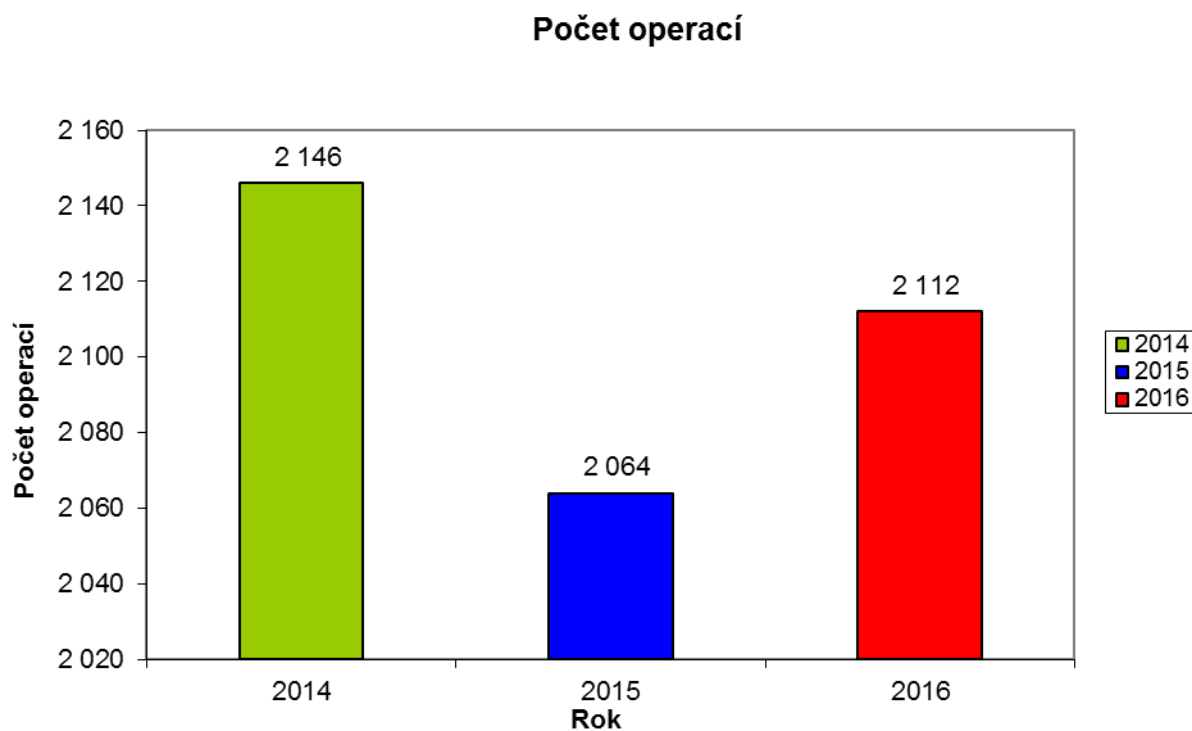


### 1.2.6 Vývoj CMI

V roce 2016 Stodská nemocnice a.s. dosáhla CMI ve výši **3 963,36**.  
Tato hodnota představuje oproti předchozímu roku 2015 **zvýšení na 109,21%**.

### 1.2.7 Celkový počet operací

V roce 2016 Stodská nemocnice a.s. realizovala celkem **2 112 operačních výkonů**.  
Tato hodnota představuje oproti předchozímu roku 2015 **nárůst na 102,35%**.

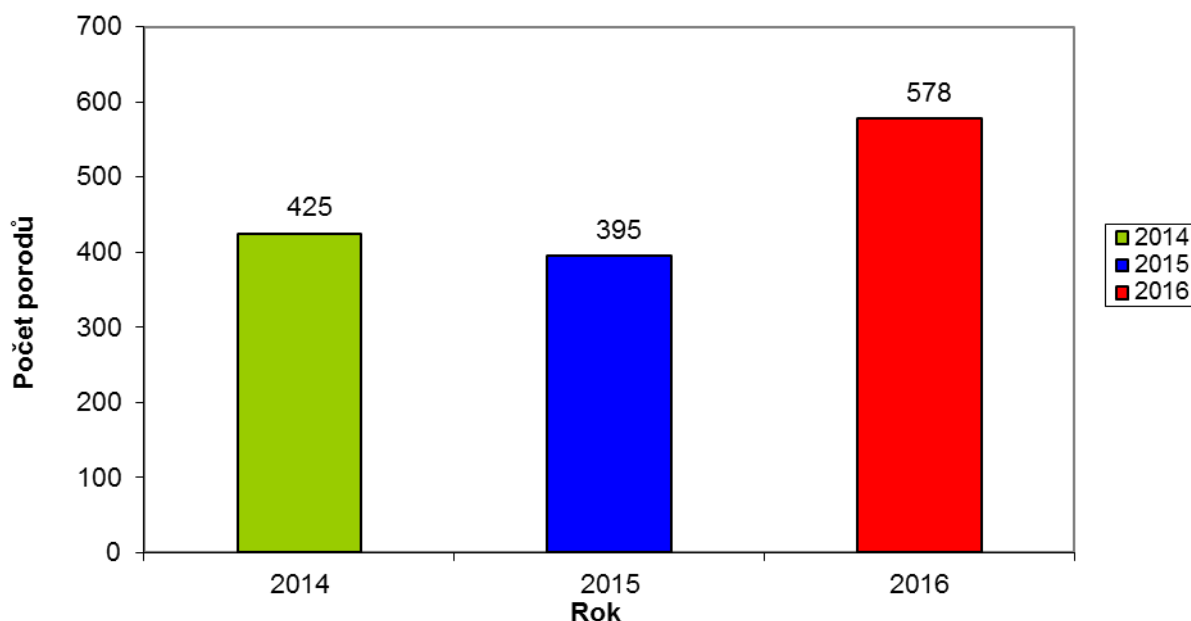


### 1.2.8. Počet porodů

V roce 2016 Stodská nemocnice a.s. uskutečnila **578 porodů**. Tato hodnota představuje oproti předchozímu roku 2015 **nárůst na 146,33%**.

**Počet 578 porodů představuje největší počet porodů od roku 1989.**

## Počet porodů



### 1.3 Produktivita

#### 1.3.1 Počet bodů na 1 zaměstnance společnosti

V roce 2016 Stodská nemocnice a.s. vyprodukovala celkem 400 558 **bodů na jednoho zaměstnance** společnosti.

Tato hodnota představuje oproti předchozímu roku 2015 nárůst na 105%.

### 1.4 Náklady

#### 1.4.1 Náklady na 1 ošetřovací den rok 2013 – 2016 - viz příložená tabulka 1.4.1

#### 1.4.2 Celkové náklady na produkci 1 bodu

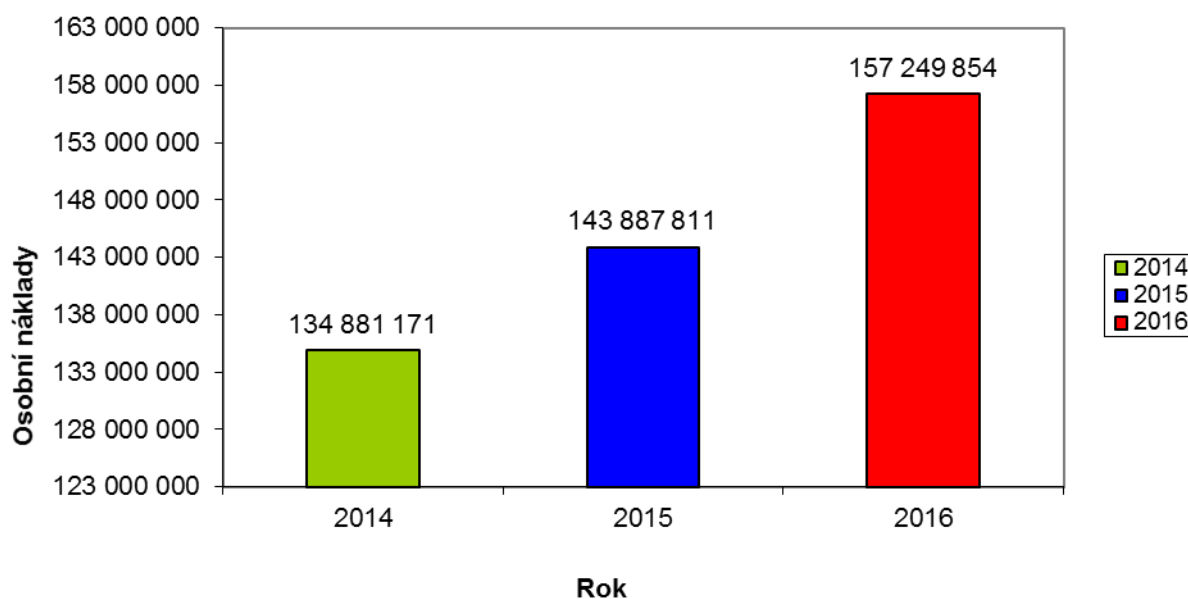
Celkové náklady na produkci 1 bodu byly v roce 2016 ve výši 1,96 Kč.

#### 1.4.3 Osobní náklady

Celkové osobní náklady dosáhly v roce 2016 výše 157 250 **tis. Kč**.

Tato hodnota představuje oproti předchozímu roku 2015 zvýšení **na 109,28%** a je dána jednak zvyšováním platů, jednak příjmem nových pracovníků.

## Osobní náklady



### 1.4.4 Náklady na spotřebu materiálu

Celkové náklady na spotřebu materiálu dosáhly v roce 2016 výše **37 324 tis. Kč**. Tato hodnota představuje oproti předchozímu roku 2015 (33 165) zvýšení na 113%. Zde se projevilo dovybavení nástavby 4. NP, vybavení přestavěné lékárny a biochemie, stále narůstající objem jednorázového materiálu a rovněž celkový růst cen.

## 1.5 Tržby

### 1.5.1 Tržby z prodeje služeb

Celkové tržby z prodeje služeb bez přefakturace (největší podíl mají zejména úhrady zdravotních pojišťoven za poskytovanou zdravotní péči) dosáhly v roce 2016 výše 175 394 tis. Kč.

Tato hodnota představuje oproti předchozímu roku 2015 navýšení na 112%, v korunovém vyjádření činí toto navýšení příjmů společnosti o 18 782 tis. Kč.

## 1.6 Zaměstnanci

### 1.6.1 Stav zaměstnanců

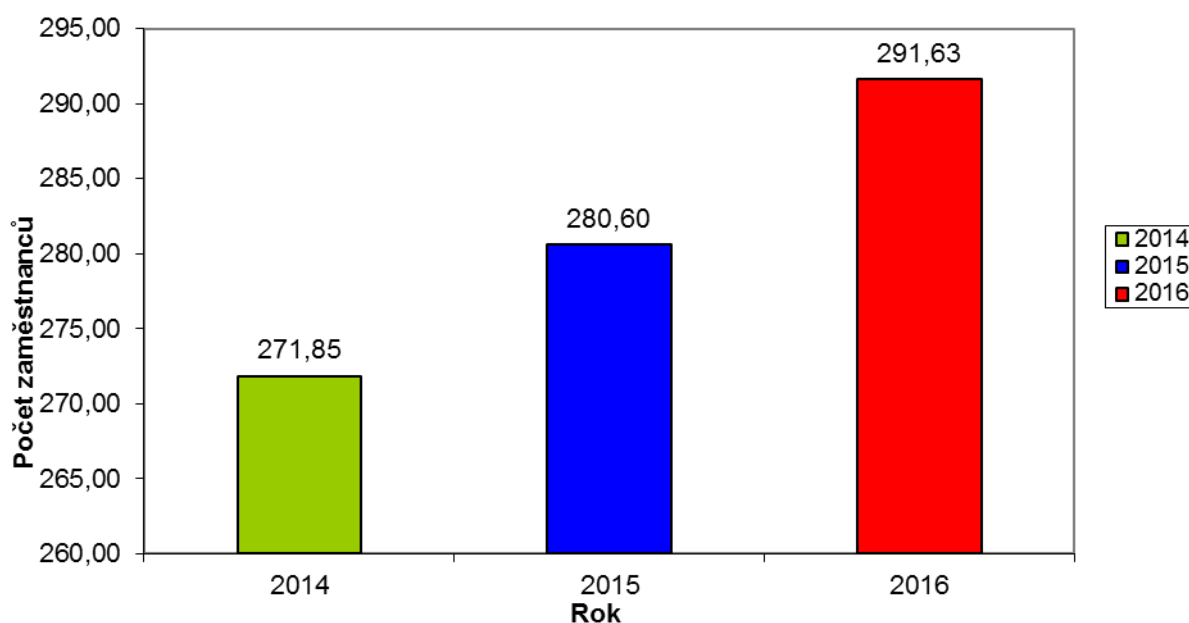
Ve Stodské nemocnici, a. s. pracovalo ke dni 31. 12. 2016 v pracovním poměru 301 zaměstnanců, to je o 17 zaměstnanců více než v roce 2015, kdy bylo 284 zaměstnanců. Z celkového počtu 301 bylo 262 žen a 39 mužů, z toho bylo 34 pracujících starobních důchodců, zejména v kategorii SZP.

V průběhu roku 2016 nastoupilo 10 lékařů a odešlo 5 lékařů. Dále nastoupilo 29 zdravotních sester (z toho 5 absolventek SZŠ) a 5 pracovníků nezdravotnického personálu. Ve stejném roce ukončilo pracovní poměr celkem 40 zaměstnanců, z toho 7 zaměstnanců odešlo do starobního důchodu.

Mateřskou a rodičovskou dovolenou čerpalo v roce 2016 celkem 29 žen.

Přepočtený evidenční počet zaměstnanců společnosti byl v roce 2016 **291,63**. Tato hodnota představuje oproti předchozímu roku 2015 zvýšení **na 103,93%**.

Počet zaměstnanců

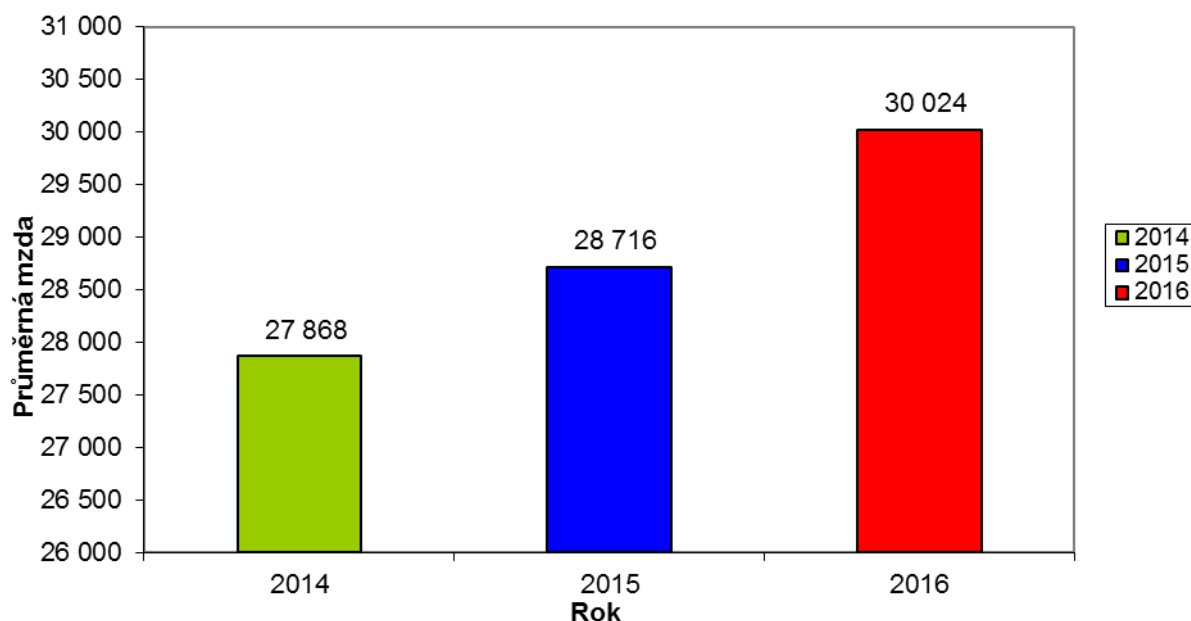


### 1.6.2 Složení zaměstnanců a výše průměrné mzdy

	Celkem	Lékaři a farm.	Všeob. SZP	Ostat.SZP s odb.zp.	SZP se spec.zp.	NZP, PZP	THP	Prov. pracov.
Počet fyzických osob	301	55	122	14	10	59	19	22
Průměrný evidenční přepočtený počet	291,63	52,50	110,29	19,24	10,72	59,79	18,37	20,72
Průměrná mzda	30 024	54 022	29 370	23 866	20 403	18 725	25 893	19 672

Průměrná mzda zaměstnance společnosti byla v roce 2016 ve výši **30 024 Kč**. Tato hodnota představuje oproti předchozímu roku 2015 zvýšení **na 104,55%**.

## Průměrná mzda



### 1.6.3 Kvalifikační struktura zaměstnanců rok 2013 – 2016

Stupeň vzdělání	Počet zaměstnanců rok 2013	Počet zaměstnanců rok 2014	Počet zaměstnanců rok 2015	Počet zaměstnanců rok 2016
základní vzdělání /ZAK/	9	9	11	12
nižší střední odborné vzdělání /UO/	28	31	20	22
střední odborné s výučním listem /SOU/	20	13	19	20
úplné střední všeobecné vzdělání /USV/	1	1	3	5
úplné střední odborné vzdělání s maturitou /USO/	128	113	111	112
vyšší odborné vzdělání /VOV/	22	37	45	51
bakalářské vzdělání /BAK/	10	16	17	16
vysokoškolské vzdělání /VS/	48	55	58	63
<b>Celkem stav zaměstnanců</b>	<b>281</b>	<b>275</b>	<b>284</b>	<b>301</b>

### 1.6.4 Vzdělávání a prohlubování kvalifikace zaměstnanců, péče o zaměstnance

Společnost soustavně pečuje o prohlubování kvalifikace svých zaměstnanců.

V roce 2016 specializační vzdělávání ukončil 1 lékař. Nově zahájili specializační vzdělávání 3 lékaři.

V roce 2016 zahájilo pomaturitní specializační studium při zaměstnání 6 zdravotních sester a 4 zdravotní sestry ukončily specializační studium.



V souladu s Kolektivní smlouvou přispívala společnost svým zaměstnancům na jejich soukromé životní pojištění a penzijní připojištění dle vydané směrnice upravující výši příspěvku dle kategorií zaměstnanců. Celková částka, kterou společnost přispěla svým zaměstnancům v roce 2016, činila 912 650 Kč (na penzijní připojištění 475 500 Kč a na životní pojištění 437 150 Kč), což je o 28 700 Kč více než v roce 2015.

K péči o zaměstnance přispělo též poskytování příspěvků z nákladů nemocnice na:

- 1) na odměny zaměstnanců při životních výročí a při odchodu do důchodu  
celková částka v roce 2016 činila 30 000 Kč, což je o 16 055 Kč víc než v minulém roce,
- 2) na úhradu příspěvku na stravování zaměstnanců  
celková částka v roce 2016 činila 118 218,74 Kč, tj. nárůst o 23 838,77 Kč,
- 3) na příspěvek na sportovní účely  
celková částka v roce 2016 činila 0 Kč.

Dále vynaložila nemocnice 164 600 Kč na úhradu vstupních a preventivních prohlídek svých zaměstnanců, navýšení oproti roku 2015 představuje částka 59 400 Kč, to je navýšení na 156,5 %.

## **1.7 Aktivity společnosti v oblasti ochrany životního prostředí**

Při nakládání s odpady ze zdravotnických zařízení postupuje naše společnost ve smyslu obecně závazných předpisů, konkrétně dle zákona č. 185/2001 Sb. v platném znění, o odpadech a dalších souvisejících zákonů a vyhlášek ve znění pozdějších předpisů.

Ve Stodské nemocnici, a.s. je zaveden systém odpadového hospodářství, který eviduje vznik, odstraňování, přepravu a náklady na likvidaci jednotlivých druhů odpadů. Provoz, resp. systém odpadového hospodářství, je zabezpečován následujícími pracovišti a zaměstnanci: správce objektu, pracoviště BOZP a PO, vedoucí jednotlivých pracovišť, vrchní sestry a každý zaměstnanec Stodské nemocnice. Odpovědnost za třídění, bezpečné uložení, označení odpadu a za spolupráci s úsekem odpadového hospodářství má na oddělení a zdravotnických provozech vrchní sestra, na pracovištích HTS vedoucí pracoviště. K organizačnímu zabezpečení systému odpadového hospodářství byla vydána interní směrnice. Nedodržování této směrnice zaměstnanci je posuzováno jako porušování pracovní kázně v souladu s příslušnými ustanoveními Zákoníku práce.

## **1.8 Zdravotní péče**

Zdravotnické zařízení poskytuje péči přibližně pro 60 000 obyvatel. Svým působením významně přesahuje původní statut okresní nemocnice, neboť poskytuje péči pacientům okresů Plzeň-jih, Plzeň-sever, Domažlice a Tachov. Po uzavření nemocnice v Plané u Mariánských Lázní převzala podstatnou část pacientů celého tachovského regionu. Dostupnost zdravotní péče lze hodnotit jako dobrou. Nemocnice má vlastní dopravní službu a lékárnu, a to jak pro vlastní potřebu zásobování oddělení léky, tak i pro veřejnost.

Lůžková oddělení jsou ve čtyřech základních oborech (interna, chirurgie, gynekologie a porodnictví, pediatrie) jako samostatné oddělení jsou též lůžka následné péče. Nemocnice má velmi dobré poliklinické zázemí a komplement.

V roce 2013 došlo k redukci počtu lůžek z 222 na 195 ve složení 33 chirurgických, z toho 3 JIP, 55 interních, z toho 5 JIP, 25 gynekologicko-porodnických, z toho 5 porodnice, 15 dětských, z toho 5 novorozeneckých, 57 lůžek LNP a 10 sociálních lůžek. Tento stav trvá dodnes.

## 1.9 Sociální služby

V roce 2007 začala nemocnice poskytovat též sociální služby. Na počátku formou týdenního stacionáře, protože ale o tuto formu sociálních služeb nebyl zájem, přešla nemocnice k poskytování sociálních služeb s kontinuálním provozem na vyčleněných sociálních lůžkách zdravotnického zařízení. Tato forma je klienty bohatě využívána a počítá se s jejím poskytováním i v budoucnu.

Důležitým zdrojem financování je poskytování dotace z MPSV, nyní prostřednictvím PK. Z následujícího přehledu je ale zřejmé, že výše dotace neustále klesala do roku 2013. V roce 2014 a 2015 byla přibližně dvojnásobná oproti roku 2013, ale stále nedosahuje úrovně let 2012, 2011 a 2010. V roce 2016 došlo opět k poklesu poskytnuté dotace. Od roku 2016 se již finanční prostředky neposkytují jako dotace, ale jako vyrovnávací platba SOHZ dle uzavřené smlouvy s Plzeňským krajem.

Rok 2010.....	1 459 000 Kč
Rok 2011.....	1 342 000 Kč
Rok 2012.....	1 140 000 Kč
Rok 2013.....	490 000 Kč
Rok 2014.....	976 000 Kč
Rok 2015.....	826 878 Kč
Rok 2016.....	480 730 Kč

Když porovnáme roky 2010 a 2016, došlo ke snížení dotace o **978 270 Kč tj. pokles na 32,95%** roku 2010.

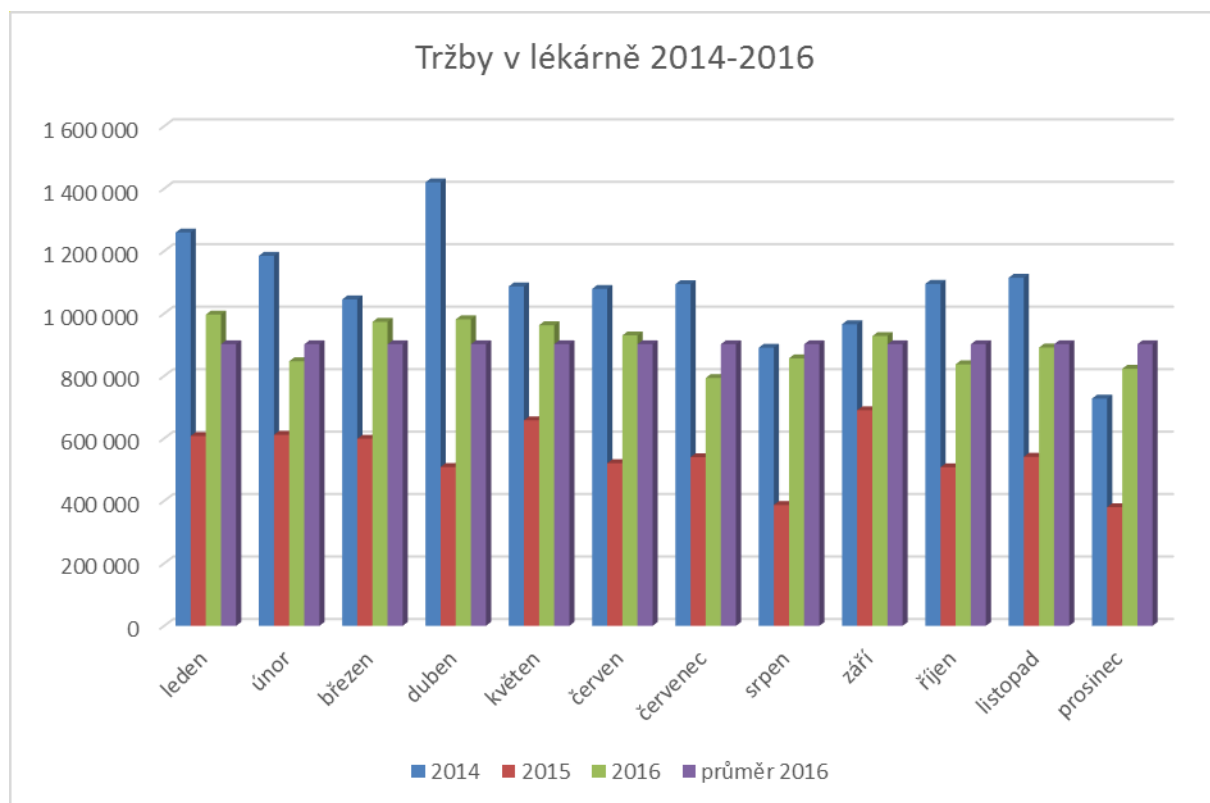
## 1.10 Lékárna

Na začátku roku 2007 rozhodlo tehdejší vedení nemocnice zřídit a provozovat ve svých prostorách vlastní lékárnu. Toto rozhodnutí vedené snahou o zlepšení ekonomické bilance nemocnice lze s odstupem hodnotit jako moudré a prozíravé. Přestože jsme po ½ roce zkušebního provozu v roce 2007 byli nuceni rozsah lékárny omezit, i tak je její provoz pro nemocnici přínosem. Provoz ústavní lékárny je sice ztrátový, přínosem ale zůstává, že nakupujeme léky přímo od distributorů, nikoliv přes externí lékárnu navyšující cenu léčiv vlastní marží.

V roce 2016 se Stodská nemocnice, a.s. prostřednictvím Plzeňského kraje, zapojila do programu, jehož správcem bylo Ministerstvo zdravotnictví s názvem akce: přestavba lékárny a biochemie. Cílem této akce bylo lékárnu přemístit blíže k ambulantnímu traktu, aby se zvýšil záchyt receptů a tím i příjem pro Stodskou nemocnici, a.s.

K přemístění lékárny dojde začátkem roku 2017, takže vyhodnocení většího záchytu receptů můžeme posoudit až po skončení roku

### 1.10.1 Měsíční tržby v lékárně 2014 - 2016



Celkové tržby v lékárně 2014-2016 v Kč				
měsíc	2014	2015	2016	průměr 2016
leden	983 584	861 425	996768	901835
únor	965 644	979 475	847240	901835
březen	940 912	966 061	973467	901835
duben	831 548	917 417	981596	901835
květen	986 358	846 823	962737	901835
červen	836 660	740 276	930014	901835
červenec	868 263	884 319	793704	901835
srpen	658 934	773 190	856507	901835
září	1 022 290	981 813	927952	901835
říjen	832 595	902 761	837499	901835
listopad	848 598	808 941	891335	901835
prosinec	675 143	804 292	823196	901835
Celkem	10 450 529	10 466 793	10 822 015	

### Tabulka 1.2.1 Objem poskytnuté zdravotní péče

#### Objem zdravotní péče vyjádřený počtem bodů a ZULP dle druhů péče v roce 2013 - 2016

Oddělení	Body celkem				ZUM, ZULP v Kč			
	2013	2014	2015	2016	2013	2014	2015	2016
Akutní péče	111 491 979	109 838 455	106 762 990	120 568 091	8 371 469	8 576 037	8 401 416	10 116 736

#### Objem zdravotní péče vyjádřený v Kč v roce 2013 - 2016

Oddělení	Úhrada celkem			
	2013	2014	2015	2016
Následná péče	17 490 964	20 741 660	25 517 558	26 096 464

**Objem zdravotní péče vyjádřený počtem bodů a ZULP dle oddělení v roce 2013 - 2016**

<b>Oddělení</b>	<b>Body celkem</b>				<b>ZUM, ZULP v Kč</b>			
	<b>2013</b>	<b>2014</b>	<b>2015</b>	<b>2016</b>	<b>2013</b>	<b>2014</b>	<b>2015</b>	<b>2016</b>
Interní oddělení	27 511 604	26 109 009	26 240 090	27 767 917	1 685 428	1 610 057	1 626 140	1 937 094
Interna JIP	9 010 723	8 593 263	7 823 432	7 193 023	352 764	330 805	311 194	409 256
Dětské oddělení	6 154 418	6 547 632	5 680 188	6 920 542	372 377	352 156	258 894	280 499
Gynekologie	12 596 716	15 412 765	12 723 240	14 865 647	1 403 684	1 805 891	1 700 763	1 998 030
Chirurgie	17 017 707	15 630 578	13 862 040	14 702 589	3 446 878	3 102 515	3 628 177	3 967 163
Chirurgie JIP	6 240 631	5 936 601	4 076 636	4 390 812	1 105 058	1 363 823	816 019	844 181

Tabulka 1.4.1 Náklady na ošetrovací den rok 2013 – 2016

Středisko	rok 2013			rok 2014			rok 2015			rok 2016		
	počet OD	c.náklady	nák.na OD	počet OD	c.náklady	nák.na OD	počet OD	c.náklady	nák.na OD	počet OD	c.náklady	nák.na OD
<b>Interna</b>	14 478	33 328 502	2 302	13 087	34 675 978	2650	12 638	38 191 997	3 022	12 823	42 561 931	3 368
<b>Interna JIP</b>	1 457	6 849 568	4 701	1 372	6 980 742	5088	1 307	7 901 387	6 045	1 350	8 230 694	6 297
<b>C e l k e m</b>	15 935	40 178 070	2 521	14 459	41 656 720	2881	13 945	46 093 384	3 305	14 173	50 792 625	3 642
<b>Chirurgie</b>	7 571	26 369 813	3 483	6 535	28 165 955	4310	5 323	29 028 333	5 453	5 859	29 708 581	5 581
<b>Chirurgie JIP</b>	818	6 398 704	7 822	806	5 940 360	7370	669	6 222 596	9 301	750	5 626 137	8 410
<b>C e l k e m</b>	8 389	32 768 517	3 906	7 341	34 106 314	4646	5 992	35 250 929	5 883	6 609	35 334 718	5 897
<b>Gynekologie</b>	4 074	21 345 072	5 239	4 931	23 163 693	4698	4 540	25 379 015	5 590	4 872	26 507 606	5 839
<b>Dětské</b>	3 234	13 073 026	4 042	3 641	14 256 651	3916	3 482	15 039 172	4 319	4 323	15 251 963	4 380
<b>LDN</b>	15 137	17 148 733	1 133	16 081	17 361 779	1080	17 956	16 562 537	922	17 582	19 132 363	1 066
<b>Sociální lůžka</b>	2 637	1 989 085	754	2 580	3 129 206	1213	2 628	5 320 936	2 025	2 667	3 827 694	1 457
<b>C e l k e m</b>	49 406	126 502 503	2 560	49 033	133 674 364	2726	48 543	143 645 973	2 959	50 226	150 846 970	3 107

## 2. Vývoj událostí po rozvahovém dni

V roce 2017 má společnost v úmyslu poskytovat pokud možno stejný rozsah zdravotní péče, jako v předcházejících obdobích, rozšířený o urologickou ambulanci, kterou plánujeme otevřít cca v polovině roku a rovněž bude snaha rozběhnout program jednodenní ortopedie a dle možností i jednodenní urologie. Na jmenované odbornosti již proběhlo výběrové řízení a nyní bude jednáno se ZP o smlouvách. Tento úmysl je plně v souladu s uzavřenými rámcovými smlouvami se ZP.

I nadále bude naší snahou poskytovat komplexní zdravotní péči v rozsahu nemocnice okresního typu, a to ve všech základních odbornostech jako dosud včetně následné i sociální péče.

S aktivní účastí všech zaměstnanců společnosti chceme pokračovat v nastoleném trendu, to je poskytovat kvalitní zdravotní péči v ekonomicky efektivním režimu. Nadále budeme pravidelně sledovat a vyhodnocovat nákup veškerého materiálu, spotřebu léků, služeb a současně průběžně sledovat kvalitu, efektivitu a produktivitu poskytované zdravotní péče. Naším cílem je zachovat takový objem poskytované zdravotní péče, abychom uspokojili co největší počet pacientů a dosáhli na maximální úhradu od ZP, případně tuto úhradu dle produkce navýšili. Tato snaha bude odpovídat personálnímu a technickému vybavení nemocnice. V současné době probíhají jednání se ZP ohledně vyúčtování roku 2016 a úhrad pro rok 2017. Obou let se totiž dotýká rekonstrukce operačních sálů, která proběhla v roce 2015. Se všemi ZP jedná vedení nemocnice tak, aby bylo možné uhradit v dostatečné míře i zvýšenou produkci, která je oproti roku 2015 patrná. Na výsledku bude závislá naše budoucí ekonomická situace.

Pro rok 2017 byla schválena kalkulace vyrovnávací platby za poskytování SOHZ ve výši 47 000 000 Kč. Čtvrtletní zálohy jsou stanoveny ve výši 80% z jedné čtvrtiny schválené předběžné výše vyrovnávací platby. Zbývající část vyrovnávací platby bude vyplacena až po vypořádání roku 2017 na základě výsledné kalkulace, tedy ve 2. polovině roku 2018. Tento postup samozřejmě negativně ovlivní cash flow nemocnice, což se ukázalo i v roce 2016. Proto byla zahájena jednání s PK, aby bylo procento doplatku pokud možno nižší.

Vyúčtování zdravotní péče poskytnuté společností v roce 2016 nebylo dosud jak ze strany VZP, tak i ze strany ostatních zdravotních pojišťoven provedeno. Očekávaný dopad vyúčtování, regulací a revizí od zdravotních pojišťoven za rok 2016 byl odhadnut ve výši 957 tis. Kč (1 044 tis. v r. 2015) a byl zaúčtován dohadnou položkou jako snížení výnosů. Návazně na provedené vyúčtování ze stran pojišťoven bude tato dohadná položka v roce 2017 postupně odúčtována.

V souvislosti s provozem sociálních lůžek požádala Stodská nemocnice, a. s. opět o účelovou dotaci sociální služby ze státního rozpočtu na rok 2017, prostřednictvím Krajského úřadu Plzeňského kraje. Smlouva o poskytnutí účelové dotace v roce 2016 je uzavřena na 716 515 Kč. Z původních 1 459 000 Kč v roce 2010 je to pokles na 49%.

Stodská nemocnice, a.s. plánuje v roce 2017 soutěžit pořízení zdravotnických přístrojů a vybavení z Integrovaného regionálního operačního programu (IROP) – projekt Návazná péče ve výši téměř 45 mil. Kč. 15% by nemocnice měla hradit z vlastních zdrojů. O formě úhrady se jedná s PK, protože není zřejmé, kde by měla nemocnice najít finanční rezervy na krytí této částky. V souvislosti s touto obměnou přístrojů proběhne rekonstrukce oddělení rehabilitace, aby bylo možné nové přístroje nainstalovat. Prostředky na tuto akci poskytne Plzeňský kraj. PK dále schválil investici na přestavbu a modernizaci kuchyně v celkové hodnotě do 42 mil Kč, tento projekt bude realizován pravděpodobně v polovině roku 2017. Obnovení přístrojové techniky je pro Stodskou nemocnici, a.s. nezbytné a nutné pro provozování zdravotních (léčebných a diagnostických) služeb, které musí běžná okresní nemocnice zajišťovat.

V letošním roce se dokončí dovybavení lékárny, která se přestěhuje do prostor původní vzduchotechniky.

Dalším, velmi důležitým úkolem pro vedení společnosti je zajistit dostatečné personální obsazení jednotlivých oddělení a zamezit odchodu lékařů s vyšší odbornou způsobilostí. Tato situace se v současné době podařila celkem stabilizovat po stránce lékařského personálu. Přetrvává však problém se SZP, kde je stále vysoká míra přesčasovosti a některá oddělení jsou ohrožena případným odchodem dalších sester. Proto je jednáno s PK o možném navýšení mezd a rovněž běží projekt Ukrajina, kdy by měly v polovině roku 2017 dorazit sestry z Ukrajiny. Ty, po absolvování jazykového kurzu, posílí řady SZP.

V roce 2015 byla navázána užší spolupráce s LF UK v Plzni. Studenti 6. ročníku ve Stodské nemocnici, a.s. absolvují část předstátnicové přípravy. Konkrétně v oborech interní lékařství a pediatrie. Tím se zvýšil kredit nemocnice a některé z absolventek již nastoupily na interní oddělení. S touto spoluprací je počítáno i v následujících letech.

LPS je v současné době zajišťována lékaři Stodské nemocnice a.s., které se po jednáních podařilo tuto službu nasmlouvat u ZP od října roku 2016. Vzhledem k tomu, že úhrady od ZP nestačí na provozování této služby, bude i nadále část nákladů hradit PK.

### 3. Výdaje na výzkum a vývoj

Společnost v roce 2016 neměla výdaje tohoto typu.

### 4. Zvýšení základního kapitálu

Jediný akcionář společnosti rozhodl v roce 2014 o zvýšení základního kapitálu upsáním nových kmenových akcií v počtu 1800 ks o jmenovité hodnotě každé jedné akcie vedené na jméno 10 000 Kč. Upsání nových akcií a splacení jejich emisního kurzu bylo provedeno peněžním vkladem jediného akcionáře, tj. Plzeňského kraje na základě uzavřené smlouvy o upsání akcií ve výši 18 mil. Kč. Upsání akcií bylo provedeno až v roce 2015.

### 5. Organizační složka v zahraničí

Společnost nemá organizační složku v zahraničí.



## 6. Porovnání HV s předcházejícím obdobím

V roce 2016 společnost docílila kladného hospodářského výsledku. Nemocnici nevznikla za rok 2016 žádná daňová povinnost z titulu placení daně z příjmu. HV za rok 2016 byl zisk ve výši 11 650,26 Kč.

	Rok 2013	Rok 2014	Rok 2015	Rok 2016
HV před zdaněním v Kč	4 953	4 338	-6 392 889	11 650
Disponibilní zisk v Kč	4 953	4 338	0	11 650
Ztráta v Kč	0	0	-6 392 889	0

Dohadná položka na výsledné vyúčtování zdravotní péče poskytované společností v roce 2016 na uplatnění regulačních mechanismů a případnou revizní činnost ZP byla vytvořena ve výši 957 000 Kč. Dohadná položka 1 044 000 Kč vytvořená v roce 2015, byla rozpuštěna do výnosů v roce 2016.

### Vybrané údaje z Rozvahy v tis. Kč rok 2013 – 2016

Ukazatel	2013 Netto	Podíl na celku	2014 Netto	Podíl na celku	2015 Netto	Podíl na celku	2016 Netto	Podíl na celku
<b>Aktiva celkem</b>	<b>57 212</b>	<b>100%</b>	<b>102 634</b>	<b>100%</b>	<b>69 525</b>	<b>100%</b>	<b>73 505</b>	<b>100%</b>
Pohled. za upsaný kapitál	0	0,00	18 000	17,54	0	0,00	0	0,00
<b>Stálá aktiva</b>	<b>8 770</b>	<b>15,33</b>	<b>17 356</b>	<b>16,91</b>	<b>32 247</b>	<b>46,38</b>	<b>30 251</b>	<b>41,16</b>
dlouhodobý nehm. majetek	171	0,30	45	0,04	574	0,83	318	0,43
dlouhodobý hmotný majetek	8 599	15,03	17 311	16,87	31 673	45,56	29 933	40,72
<b>Oběžná aktiva</b>	<b>48 237</b>	<b>84,31</b>	<b>82 548</b>	<b>80,43</b>	<b>36 826</b>	<b>52,97</b>	<b>42 850</b>	<b>58,30</b>
krátkodobé pohledávky	16 030	28,02	15 957	15,55	16 101	23,16	28 121	38,26
krátkodobý finanční majetek	30 365	53,07	64 576	62,92	18 343	26,38	12 387	16,85
<b>Časové rozlišení</b>	<b>205</b>	<b>0,36</b>	<b>2 730</b>	<b>2,66</b>	<b>452</b>	<b>0,65</b>	<b>404</b>	<b>0,55</b>
<b>Pasiva celkem</b>	<b>57 212</b>	<b>100%</b>	<b>102 634</b>	<b>100%</b>	<b>69 525</b>	<b>100%</b>	<b>73 505</b>	<b>100%</b>
<b>Vlastní kapitál</b>	<b>34 654</b>	<b>60,57</b>	<b>53 368</b>	<b>52,00</b>	<b>48 157</b>	<b>69,27</b>	<b>48 170</b>	<b>65,53</b>
základní kapitál	47 220	82,54	47 220	46,01	65 220	93,81	65 220	88,73
kapitálové fondy	1 719	3,00	2 493	2,43	3 679	5,29	1	0,00
fondy tvořené ze zisku	3 452	6,03	3 393	3,31	3 393	4,88	679	0,92
výsledek hospodaření min. let	-17 742		-17 742		-17 742		-17 742	
výsledek hosp. účet. období	5		4		-6 393		12	
<b>Cizí zdroje</b>	<b>21 798</b>	<b>38,10</b>	<b>48 495</b>	<b>47,25</b>	<b>20 333</b>	<b>29,25</b>	<b>25 071</b>	<b>34,11</b>
dlouhodobé závazky	0	0,00	0	0,00	0	0,00	0	0,00
krátkodobé závazky	20 848	36,44	48 495	47,25	20 333	29,25	25 071	34,11
bankovní úvěry	0	0,00	0	0,00	0	0,00	0	0,00
rezervy	950		0		0		0	
<b>Časové rozlišení</b>	<b>760</b>	<b>1,33</b>	<b>771</b>	<b>0,75</b>	<b>1 035</b>	<b>1,49</b>	<b>264</b>	<b>0,36</b>

### Vybrané údaje z Výkazu zisků a ztrát v tis. Kč rok 2013 – 2016

Ukazatel	2013	2014	2015	2016	rozdíl 2016-15	%
Výkony a prodej zboží	166 902	171 168	209 850	191 633	-18 217	91,32
Výkonová spotřeba	64 656	62 424	104 172	70 731	-33 441	67,90
<b>Přidaná hodnota</b>	<b>102 246</b>	<b>108 744</b>	<b>105 678</b>	<b>120 902</b>	<b>15 224</b>	114,41
Osobní náklady	130 293	134 881	143 885	157 249	13 364	109,29
Odpisy maj.,rezervy + OP	-3 001	1 933	4 743	6 324	1 581	133,33
Jiné provozní výnosy	27 529	28 508	37 342	44 472	7 130	119,09
Jiné provozní náklady	3 776	603	1 028	1 863	835	181,23
Tržby z prodeje majetku	156	155	104	65	-39	62,50
ZC prodaného majetku	28	27	26	45	19	173,08
<b>Provozní VH</b>	<b>-1 178</b>	<b>-61</b>	<b>-6 589</b>	<b>3</b>	<b>6 592</b>	-0,05
Ostatní finanční výnosy	16	15	14	13	-1	92,86
Ostatní finanční náklady	125	97	88	47	-41	53,41
Výnosové úroky	149	147	270	43	-227	15,93
Nákladové úroky	16	0	0	0	0	0,00
<b>Finanční VH</b>	<b>24</b>	<b>65</b>	<b>196</b>	<b>9</b>	<b>-187</b>	4,59
<b>HV za běžnou činnost</b>	<b>5</b>	<b>4</b>	<b>-6 393</b>	<b>12</b>	<b>6 405</b>	0,00
Mimořádné výnosy	0	0	0	0	0	0,00
Mimořádné náklady	0	0	0	0	0	0,00
<b>Mimořádný VH</b>	<b>0</b>	<b>0</b>	<b>0</b>	<b>0</b>	<b>0</b>	0,00
<b>HV za účetní období</b>	<b>5</b>	<b>4</b>	<b>-6 393</b>	<b>12</b>	<b>6 405</b>	0,00

## Porovnání vybraných ukazatelů v tis. Kč rok 2013 - 2016

TEXT	2013	2014	2015	2016	Změna Kč	Změna %
Celkový kapitál	57 212	102 634	69 525	73 505	3 980	106%
Krátkodobé závazky	20 848	48 495	20 333	25 071	4 738	123%
Vlastní kapitál	34 654	53 368	48 157	48 170	13	100%
Výnosy celkem	198 610	199 993	247 579	236 226	-11 353	95%
Náklady celkem	198 605	199 989	253 972	236 214	-17 758	93%
Hospodářský výsledek	5	4	- 6 393	12	6 405	
Přidaná hodnota	102 246	108 744	105 678	120 901	15 223	114%
Denní tržby	544	548	678	645	-33	95%

Zprávu vyhotovil:  
MUDr. Alan Sutnar Ph.D., předseda představenstva a.s.  
Ve Stodu dne 31. 3. 2017

# Přehled o peněžních tocích

## Cash-flow

ke dni **31.12.2016**

(v celých tisících Kč)

I O
<b>26361086</b>

Obchodní firma nebo jiný název účetní jednotky

**Stodská nemocnice a.s.**

Sídlo nebo bydliště účetní jednotky  
a místo podnikání liší-li se od bydliště

**Hradecká 600**

**333 01 Stod**

Označení	TEXT	číslo řádku	Skutečnost v účetním období	
			běžném	minulém
<b>P.</b>	Stav peněžních prostředků a peněžních ekvivalentů na začátku účetního období	01	<b>18 344</b>	<b>64 576</b>
<b>(A)</b>	Peněžní toky z hlavní činnosti (provozní činnost)	02		
<b>Z.</b>	Účetní zisk nebo ztráta před zdaněním	03	<b>12</b>	<b>-6 393</b>
<b>A.1.</b>	Úpravy o nepeněžní operace	04	<b>6 282</b>	<b>4 453</b>
<b>A.1.1.</b>	Odpisy stálých aktiv (+) s výjimkou z účetní ceny prod. stálých aktiv, a um. opr. položky k nabytému majetku (+/-)	05	<b>6 232</b>	<b>4 642</b>
<b>A.1.2.</b>	Změna stavu opravných položek, rezerv	06	<b>93</b>	<b>101</b>
<b>A.1.3.</b>	Zisk (ztráta) z prodeje stálých aktiv (-/+)	07		<b>-20</b>
<b>A.1.4.</b>	Výnosy z podílů na zisku	08		
<b>A.1.5.</b>	Vyúčtování nákladů úroků (+) s výjimkou úroků zahrnutých do ocenění dlouhodobého majetku, a vyúčtování výnosů úroků (-)	09	<b>-43</b>	<b>-270</b>
<b>A.1.6.</b>	Ostatní nepeněžní operace	10		
<b>A.*</b>	istý peněžní tok z provozní činnosti před zdaněním a změnami pracovního kapitálu	11	<b>6 294</b>	<b>-1 940</b>
<b>A.2.</b>	Změny stavu nepeněžních položek pracovního kapitálu	12	<b>-8 057</b>	<b>-26 233</b>
<b>A.2.1.</b>	Změny stavu pohled. z provoz. činnosti (+/-) akt. útl. a rozlišení a dohad. útl. aktivních	13	<b>-12 338</b>	<b>2 065</b>
<b>A.2.2.</b>	Změny stavu krátkodob. závazků z provoz. činnosti (+/-) pasivních útl. a rozlišení a dohad. útl. pasivních	14	<b>4 266</b>	<b>-27 864</b>
<b>A.2.3.</b>	Změny stavu zásob (+/-)	15	<b>15</b>	<b>-434</b>
<b>A.2.4.</b>	Změny stavu krátkodob. finanč. majetku nespádajícího do peněž. prostředků a ekvivalentů	16		
<b>A.**</b>	istý peněžní tok z provozní činnosti před zdaněním	17	<b>-1 763</b>	<b>-28 173</b>
<b>A.3.</b>	Vyplacené úroky s výjimkou úroků zahrnutých do ocenění dlouhodobého majetku (-)	18		
<b>A.4.</b>	Přijaté úroky (+)	19	<b>43</b>	<b>270</b>
<b>A.5.</b>	Zaplacená daň z příjmu a dom. rky dan za minulá období (-)	20		
<b>A.7.</b>	Přijaté podíly na zisku (+)	21		
<b>A.***</b>	istý peněžní tok z provozní činnosti	22	<b>-1 720</b>	<b>-27 903</b>
<b>(B)</b>	Peněžní toky z investiční činnosti	23		
<b>B.1.</b>	Výdaje spojené s nabytím stálých aktiv	24	<b>-4 237</b>	<b>-19 532</b>
<b>B.2.</b>	Příjmy z prodeje stálých aktiv	25		<b>20</b>
<b>B.3.</b>	Zápis ky a úvry spízným osobám	26		
<b>B.4.</b>	Ostatní toky v investiční činnosti	27		
<b>B.***</b>	istý peněžní tok vztahující se k investiční činnosti	28	<b>-4 237</b>	<b>-19 512</b>
<b>(C)</b>	Peněžní toky z finanční činnosti	29		
<b>C.1.</b>	Dopady změn dlouhodob. závazků, popř. takových krátkodob. závazků, které spadají do oblasti finanční činnosti	30		
<b>C.2.</b>	Dopady změn vlastního kapitálu na peněžní prostředky a peněžní ekvivalenty	31	<b>-6 393</b>	<b>1 187</b>
<b>C.2.1.</b>	Zvýšení peněž. prost. a peněž. ekv. z titulu zvýš. základ. kapitálu, emis. a žia, event. rezerv. fondu v etn. záloh na toto zvýšení (+)	32		
<b>C.2.2.</b>	Vyplacení podílů na vlastním kapitálu společníkům (-)	33		
<b>C.2.3.</b>	Další vklady peněžních prostředků společníky a akcionáři (+)	34		
<b>C.2.4.</b>	Úhrady ztráty společníky (+)	35		
<b>C.2.5.</b>	Příjmy platby na vrub fondů (-)	36	<b>-6 393</b>	<b>1 187</b>
<b>C.2.6.</b>	Vyplacené dividendy nebo podíly na zisku v etn. zaplacené srážkové dan	37		
<b>C.3.</b>	Ostatní změny v oblasti financování	38	<b>6 393</b>	<b>-4</b>
<b>C.***</b>	istý peněžní tok vztahující se k finanční činnosti	39		<b>1 183</b>
<b>F.</b>	isté zvýšení/snížení peněžních prostředků	40	<b>-5 957</b>	<b>-46 232</b>
<b>R.</b>	Stav peněžních prostředků a peněžních ekvivalentů na konci období	41	<b>12 387</b>	<b>18 344</b>

Sestaveno dne: 31.3.2017

Podpisový záznam

# Přehled o změnách vlastního kapitálu

Obchodní firma nebo jiný název účetní jednotky

**Stodská nemocnice a.s.**

Sídlo nebo bydliště účetní jednotky  
a místo podnikání liší-li se od bydliště

**Hradecká 600**

**333 01 Stod**

ke dni ..... **31.12.2016** .....

(v celých tisících Kč)

I O

**26361086**

Označení	TEXT	číslo řádku	Početní stav	Přírůstek	Úbytky	Koncový stav
a	b	c	1	2	3	4
A.	Vlastní kapitál	11	48 157	-6 380	-6 393	48 170
A.I.	Základní kapitál celkem	12	65 220			65 220
A.I.1.	Základní kapitál	13	65 220			65 220
A.I.1.1.	Základní kapitál zapsaný v OR	14	65 220			65 220
A.I.1.2.	Základní kapitál nezapsaný v OR	15				
A.I.2.	Vlastní podíly (-)	16				
A.I.3.	Změny základního kapitálu	17				
A.II.	Ážio a kapitálové fondy	18	3 679	-3 678		1
A.II.1.	Ážio	19	1			1
A.II.2.	Kapitálové fondy	20	3 678	-3 678		
A.II.2.1.	Ostatní kapitálové fondy	21	3 678	-3 678		
A.II.2.2.	Oceňovací rozdíly z pecenění majetku a závazků (+/-)	22				
A.II.2.3.	Oceňovací rozdíly z pecenění pípemných obchodů	23				
A.II.2.4.	Rozdíly z p em n obchodních korporací (+/-)	24				
A.II.2.5.	Rozdíly z ocenění p i p em ných obchodních korporací	25				
A.III.	Fondy ze zisku	26	3 393	-2 714		679
A.III.1.	Ostatní rezervní fondy	27	3 393	-2 714		679
A.III.2.	Statutární a ostatní fondy	28				
A.IV.	Výsledek hospodaení minulých let (+/-)	29	-24 135		-6 393	-17 742
A.IV.1.	Nerozdělený zisk minulých let	30				
A.IV.2.	Neuhrazená ztráta minulých let (-)	31	-24 135		-6 393	-17 742
A.IV.3.	Jiný výsledek hospodaení minulých let (+/-)	32				
A.V.	Výsledek hospodaení běžného účetního období (+/-)	33		12		12
A.VI.	Rozhodnuto o zálohové výplatě podílu na zisku (-)	34				

Sestaveno dne:	Podpisový záznam statutárního orgánu účetní jednotky nebo podpisový záznam fyzické osoby, která je účetní jednotkou
Právní forma účetní jednotky akciová společnost	Podmínky podnikání Poskytování zdravotních služeb

---

**Příloha účetní závěrky (nekonsolidovaná)**

v tisících Kč

Rok končící 31. prosince 2016

---

**1. Charakteristika a hlavní aktivity**

***Vznik a charakteristika společnosti:***

Stodská nemocnice, a.s. („společnost“) vznikla 15. září 2003. Hlavním předmětem podnikání je poskytování zdravotních služeb. Dalšími předměty podnikání je: masérské, rekondiční a regenerační služby, hostinská činnost, výroba, obchod a služby neuvedené v přílohách 1 až 3 živnostenského zákona a prodej kvasného lihu, konzumního lihu a lihovin.

***Jediným akcionářem společnosti je:***

Plzeňský kraj  
Škroupova 18  
306 13 Plzeň

***Sídlo společnosti:***

Stodská nemocnice, a.s.  
Hradecká 600  
333 01 Stod  
Česká republika

***Identifikační číslo:***

263 61 086

***Členové představenstva a dozorčí rady k 31. 12. 2016:***

*Představenstvo*

MUDr. Alan Sutnar Ph.D. (předseda)  
Ing. Václav Hájek (místopředseda)  
Mgr. Jan Karásek

*Dozorčí rada*

Bc. Hana Benediktová  
Simona Kocová  
Aurel Ardeleanu

***Organizační struktura:***

Společnost působí v místě sídla.

**Příloha účetní závěrky (nekonsolidovaná)**

v tisících Kč

Rok končící 31. prosince 2016

**2. Zásadní účetní postupy používané společností**

**(a) Dlouhodobý hmotný a nehmotný majetek**

Dlouhodobý hmotný a nehmotný majetek je evidován v pořizovací ceně. Drobný dlouhodobý hmotný majetek v pořizovací ceně od 20 tis. Kč do 40 tis. Kč a je odepisován 3 roky dle směrnice a drobný dlouhodobý nehmotný majetek v pořizovací ceně od 20 tis. Kč do 60 tis. Kč je účtován jako drobný dlouhodobý majetek a je účetně odepisován dle směrnice 3 roky.

Drobný majetek hmotný i nehmotný do pořizovací ceny 20 tis. Kč je účtován do spotřeby a je sledován v operativní evidenci.

V následující tabulce jsou uvedeny metody a doby odpisování podle skupin majetku:

Majetek	Metoda	Doba odpisování
Stavby	rovnoměrné odepisování	30 let
Stroje a přístroje	rovnoměrné odepisování	5-15 let
Drobný nehmotný majetek	rovnoměrné odepisování	3 roky
Drobný hmotný majetek	rovnoměrné odepisování	3 roky
Oceňovací rozdíl k nabytému majetku		

**(b) Zásoby**

Zásoby na skladě jsou vedeny v pořizovacích cenách včetně DPH a spotřeba v průměrných cenách dle metody A, kromě skladu potravin a léků ve veřejné lékárně, kde je skladní cena – pořizovací cena - bez DPH.

**(c) Stanovení opravných položek a rezerv**

**Pohledávky**

Opravné položky k pochybným pohledávkám se tvoří na základě vlastní analýzy, platební schopnosti svých zákazníků a věkové struktury pohledávek.

Ve sledovaném období byly vytvořeny opravné položky k pohledávkám za poskytnutou zdravotní péči nepojištěným pacientům a cizincům do roku 2015 ve výši 193 925 Kč.

**Zásoby**

Opravné položky jsou vytvářeny v případech, kdy ocenění použité v účetnictví je přechodně vyšší než prodejní cena zásob snižená o náklady spojené s prodejem.

Ve sledovaném období nebyly opravné položky k zásobám tvořeny.



---

**Příloha účetní závěrky (nekonsolidovaná)**

v tisících Kč

Rok končící 31. prosince 2016

---

Rezervy

Ve sledovaném období nebyly žádné rezervy tvořeny.

(d) Daň z příjmů

Daň z příjmů za dané období se skládá ze splatné daně a ze změny stavu v odložené dani.

Splatná daň zahrnuje odhad daně vypočtený z daňového základu s použitím daňové sazby platné v poslední den účetního období a veškeré doměrky a vratky za minulá období.

Odložená daň vychází z veškerých dočasných rozdílů mezi účetní a daňovou hodnotou aktiv a pasiv, případně dalších dočasných rozdílů (daňová ztráta), s použitím očekávané daňové sazby platné pro období, ve kterém budou daňový závazek nebo pohledávka uplatněny.

O odložené daňové pohledávce se účtuje pouze tehdy, je-li pravděpodobné, že bude uplatněna v následujících obdobích.

(e) Konsolidace

V souladu s ustanovením § 62 odst. 5 vyhlášky č. 500/2002 Sb. je účetní závěrka společnosti zahrnuta do konsolidované účetní závěrky řídicí společnosti Zdravotnický holding Plzeňského kraje, a.s. se sídlem Plzeň, Škroupova 18, PSČ 301 00. Její konsolidovaná účetní závěrka bude zveřejněna v souladu s ustanovením § 62 odst. 6c) vyhlášky podle § 21a zákona o účetnictví.

**3. Změna účetních metod a postupů**

V roce 2016 společnost neměnila účetní metody oproti předchozímu účetním období.

**Příloha účetní závěrky (nekonsolidovaná)**

v tisících Kč

Rok končící 31. prosince 2016

**4. Dlouhodobý majetek**

(a) Dlouhodobý nehmotný majetek

	Software	Nedokončený majetek	Celkem
<b>Pořizovací cena</b>			
Zůstatek k 1. 1. 2016	1 346	0	1 346
Přírůstky	0	0	0
Úbytky	56	0	56
Přeúčtování	0	0	0
Zůstatek k 31. 12. 2016	1 290	0	1 290
<b>Oprávký</b>			
Zůstatek k 1. 1. 2016	772	--	772
Odpisy	256	--	256
Oprávký k úbytkům-vyřazení	-56	--	-56
Přeúčtování	--	--	0
Zůstatek k 31. 12. 2016	972	--	972
<b>Zůstatková hodnota 1. 1. 2016</b>	<b>574</b>	<b>0</b>	<b>574</b>
<b>Zůstatková hodnota 31. 12. 2016</b>	<b>318</b>	<b>0</b>	<b>318</b>

(b) Dlouhodobý hmotný majetek

	Stavby	Stroje a zařízení	Drobný majetek	Nedok. hmotný majetek	Celkem
<b>Pořizovací cena</b>					
Zůstatek k 1. 1. 2016	485	60 380	15 614	105	76 584
Přírůstky	--	3 811	558	8 101	12 470
Úbytky	--	3 419	2 612	8 206	14 237
Přeúčtování	--	--	--	--	--
Zůstatek k 31. 12. 2016	485	60 772	13 560	0	74 817
<b>Oprávký</b>					
Zůstatek k 1. 1. 2016	162	29 758	14 991	--	44 911
Odpisy	19	5 465	519	--	6 003
Oprávký k úbytkům - vyřazení	--	-3 419	-2 612	--	-6 031
Přeúčtování	--	--	--	--	--
Zůstatek k 31. 12. 2016	181	31 804	12 898	--	44 883
<b>Zůstatková hodnota 1. 1. 2016</b>	<b>323</b>	<b>30 622</b>	<b>623</b>	<b>105</b>	<b>31 673</b>
<b>Zůstatková hodnota 31. 12. 2016</b>	<b>304</b>	<b>28 968</b>	<b>662</b>	<b>0</b>	<b>29 934</b>

**Příloha účetní závěrky (nekonsolidovaná)**

v tisících Kč

Rok končící 31. prosince 2016

Mezi nejvýznamnější přírůstky dlouhodobého majetku v roce 2016 patřil nákup nové centrály a monitorů pro int. odd. JIP, obnovení počítačů a tiskáren, laparověže pro gyn. odd. (částečně hrazeno z prostředků MZDr.), sanity Ford Transit (částečně hrazeno z prostředků MZDr.), obnova IT infrastruktury (částečně hrazeno z prostředků MZDr.), dvou starších sanitních vozů od ZZS PK, elektroterapie pro RHC Chlumčany, myčky podložních mís pro LNP, ultrazvukového přístroje pro gyn. odd., inkubátoru pro dět. odd., narkotizačního přístroje pro ARO, vybavení nábytkem pro různá oddělení nemocnice a další majetek.

**5. Dlouhodobý hmotný a nehmotný majetek nevykázaný v rozvaze**

V souladu s účetními postupy, popsány v bodě 2(a), účtovala společnost část drobného dlouhodobého hmotného a nehmotného majetku do nákladů v roce jeho pořízení. Celková kumulovaná pořizovací cena v tis. Kč tohoto drobného dlouhodobého hmotného a nehmotného majetku (účet 50104), který je ještě v používání, je následující:

	<b>Zůstatek k 31.12.</b>	
	<b>2016</b>	<b>2015</b>
Drobný dlouhodobý majetek	1 716	1 578

Dále společnost eviduje v podrozvaze majetek, vypůjčený bezplatně, a financovaný Plzeňským krajem – realizované rekonstrukce v nemocnici, celkem ve výši původní pořizovací ceny 127 611 tis. Kč. V roce 2016 byly realizovány rekonstrukce kamerového systému, přestavba lékárny a biochemie, nový evakuační výtah, oprava kamerového systému, obnova IT struktury, kompresory na medicínální plyny, oprava havarijního stavu ve vodárně, elektřiny na ubytovně, stropu v suterénu, vše v celkové hodnotě 11 685 tis. Kč. Do roku 2015 bylo investováno do nemocnice cca 112 164 tis. Kč.

**6. Krátkodobý finanční majetek**

Krátkodobý finanční majetek na konci roku 2016 činil 12 387 tis. Kč, což jsou peníze na účtech a v pokladně nemocnice. V roce 2015 vykazoval hodnotu 18 343 tis. Kč.

**7. Přijaté zálohy**

V roce 2016 nebyly přijaty žádné zálohy na rekonstrukce majetku PK, jako tomu bylo v roce 2015, kdy byla nemocnici poskytnuta v roce 2014 záloha na rekonstrukci operačních sálů ve výši 28 843 tis. Kč. Zůstatek přijatých záloh je tedy v roce 2016 nulový.

---

**Příloha účetní závěrky (nekonsolidovaná)**

v tisících Kč

Rok končící 31. prosince 2016

---

**8. Pohledávky a závazky z obchodních vztahů**

- (a) Krátkodobé pohledávky z obchodních vztahů činí 19 992 tis. Kč (2015 – 14 983 tis. Kč), ze kterých 221 tis. Kč (2015 – 203 tis. Kč) představují pohledávky po lhůtě splatnosti delší než 30 dní.

U dlužníků regulačních poplatků vykazovaných v řádku Jiné pohledávky nevidujeme ve sledovaném období žádné pohledávky, ke kterým by bylo nutné vytvořit opravné položky. V roce 2016 byly vytvořeny opravné položky k pochybným jiným pohledávkám splatným do konce roku 2015 ve výši 194 tis. Kč.

- (b) Krátkodobé závazky z obchodních vztahů činí 7 571 tis. Kč, ve 2015 činily 5 815 tis. Kč, z toho po lhůtě splatnosti delší než 30 dní v roce 2016 ve výši 165 tis. Kč, v roce 2015 ve výši 538 tis. Kč.

**9. Náklady příštích období**

Náklady příštích období činí 402 876 Kč (2015 – 424 249 Kč) a zahrnuje účastnický poplatek za zaměstnankyni Bc. Rossi v roce 2016, ale konání se uskuteční až v roce 2017 (9 073 Kč), servisní podpora Inisoft na rok 2017 (1 710 Kč), nájem kyslíkových lahví za 1. pol. 2017 (136 664 Kč), pojištění podnikatelských rizik a odpovědnosti za škodu (255 429 Kč).

**10. Dohadné účty aktivní**

Dohadné položky aktivní v roce 2016 činí 102 800 tis. Kč (2015 – 137 600 tis. Kč) a představují příspěvky na péči u klientů sociálních lůžek za sledované období, které dosud nebyly uhrazeny.

**11. Příjmy příštích období**

V položce příjmy příštích období je zaúčtována provize za pojištění zaměstnanců za 12/16 v hodnotě 985 Kč, uhrazená v lednu 2017.

**12. Výnosy příštích období**

Výnosy příštích období nebyly v roce 2016 žádné.

**13. Opravné položky v tis. Kč**

---

	Opravná položka k pohledávkám
Zůstatek k 1. 1. 2016	101
Tvorba	194
Rozpuštění/použití	101
Zůstatek 31. 12. 2016	194

---

**Příloha účetní závěrky (nekonsolidovaná)**

v tisících Kč

Rok končící 31. prosince 2016

**14. Základní kapitál**

	Základní kapitál	Emisní ážio	Celkem
Zůstatek k 1. 1. 2016			
6522 akcií na majitele v nominální hodnotě 10 tis. Kč/akcie	65 220	1	65 221
Vydáno 0 akcií na majitele v nominální hodnotě 0 mil. Kč	0	0	0
Zůstatek k 31. 12. 2016	65 220	1	65 221
6522 akcií o nominální hodnotě 10 tis. Kč/akcie			

Jediným vlastníkem – akcionářem akciové společnosti je Plzeňský kraj.

**15. Přehled o změnách vlastního kapitálu**

Je součástí výkazů účetní závěrky.

V roce 2016 nedošlo k žádným změnám vlastního kapitálu.

**16. Rezervy**

	Rezerva na opravy	Rezerva na budoucí ztráty	Rezerva na dovolenou	Celkem
Zůstatek k 1. 1. 2016	0	0	0	0
Tvorba	0	0	0	0
Čerpání	0	0	0	0
Rozpuštění	0	0	0	0
<b>Zůstatek k 31. 12. 2016</b>	<b>0</b>	<b>0</b>	<b>0</b>	<b>0</b>

**Příloha účetní závěrky (nekonsolidovaná)**

v tisících Kč

Rok končící 31. prosince 2016

**17. Informace o výnosech v tis. Kč**

Nejvýznamnější položky tržeb:

<b>Tržby v tuzemsku</b>	<b>2016</b>	<b>2015</b>
Zdravotní pojišťovny	170 777	151 002
SOHZ zdravotní	39 300	35 440
SOHZ zdravotní - doplatek 2015	2 747	0
SOHZ sociální	480	827
Tržby kuchyně	1 018	941
Přefakturace PK	4 391	42 771
Přijaté dary	1 088	1 187
Tržby z prodeje zboží	10 822	10 467
Platby klientů sociálních lůžek	880	896
Příspěvek na sociální péči	777	739
Ostatní výnosy	3 946	3 309
<b>Celkem</b>	<b>236 226</b>	<b>247 579</b>

**18. Ostatní provozní výnosy**

Ostatní výnosy zahrnují zejména tržby za zdravotní služby mimo zdravotní pojištění v celkové výši 1 399 tis. Kč (2015 – 1 346 tis. Kč), úhrady nájmu ve výši 1 244 tis. Kč (2015 – 1 411 tis. Kč), regulační poplatky ve výši 656 tis. Kč (2015 – 550 tis. Kč), výnosy za pobyt na nadstandardních pokojích ve výši 243 tis. Kč (2015 – 223 tis. Kč), v roce 2016 byla vyměřena smluvní pokuta za nedodržení podmínek ve smlouvě, pozdní předání akce Rekonstrukce operačních sálů ve výši 140 tis. Kč.

**Příloha účetní závěrky (nekonsolidovaná)**

v tisících Kč

Rok končící 31. prosince 2016

**19. Dotace**

	Provozní		Investiční	
	2016	2015	2016	2015
Nákup laparoskopické věže – MZDr.	0	0	1 212,36	0
Nákup sanitního vozu - MZDr.	0	0	786,89	0
Rekonstrukce IT struktury – MZDr.	0	0	1 865,13	0
Tyflocentrum	48,24	0	0	0
Odvykání kouření	139,5	0	0	0
<b>Celkem</b>	<b>187,74</b>	<b>0</b>	<b>3 864,38</b>	<b>0</b>

V roce 2016 nemocnice podala žádost o dotaci z prostředků MZDr. a byla úspěšná ve všech případech. Z prostředků dotace byla zakoupena nová laparoskopická věž pro gynekologické oddělení v celkové výši 1 592,36 tis. Kč, dotace byla ve výši 1 212,36 tis. Kč, rozdíl 380 tis. Kč zaplatila nemocnice z vlastních zdrojů. Dále se uskutečnil nákup nového sanitního vozidla v celkové výši 1 186,89 tis. Kč, dotace činila 786,89 tis. Kč a z vlastních zdrojů nemocnice uhradila 400 tis. Kč.

Třetí část dotace byla určena na rekonstrukci IT techniky v nemocnici. Celková cena díla byla 2 409,63 tis. Kč, dotace MZDr. byla 1 865,13 tis. Kč a prostředky nemocnice činily 544,5 tis. Kč.

Nemocnice se zapojila do realizace projektu "Kvalita a partnerství v zájmu sociálních služeb pro osoby se zrakovým postižením". Dotace na tento projekt pro období od 1. 10. 2016 do 30. 9. 2018 byla schválena v celkové výši 192,96 tis. Kč. V roce 2016 byla poskytnuta dotace ve výši 48,24 tis. Kč. Z poskytnutých prostředků bylo v roce 2016 vyčerpáno 24,12 tis. Kč.

Poslední dotací poskytnutou v roce 2016 byla účelová finanční dotace určená na pilotní projekt "Odvykání kouření" v období od 1. 10. 2016 do 31. 12. 2017 v celkové výši 139,5 tis. Kč. V roce 2016 z dotace vyčerpáno 37,68 tis. Kč.

**Příloha účetní závěrky (nekonsolidovaná)**

v tisících Kč

Rok končící 31. prosince 2016

**20. Informace o spřízněných osobách**

(a) Pohledávky a závazky z obchodních vztahů

Společnost eviduje závazek vůči: Klatovské nemocnici ve výši 4,65 tis. Kč,

ZHPK ve výši 1,21 tis. Kč.

Společnost neeviduje pohledávky ani závazky ve skupině.

(b) Transakce se spřízněnými osobami

Společnost se na základě smlouvy zavázala provozovat smlouvou definované zdravotní služby jako služby obecného hospodářského zájmu, přičemž Plzeňský kraj se naproti tomu zavázal poskytovat společnosti na provozování těchto služeb vyrovnávací platbu. Příjem je vykazován v ostatních provozních výnosech, v roce 2016 ve výši 39 300 tis. Kč (2015 ve výši 35 440 tis. Kč, doplatek 2 747,44 tis. Kč v roce 2016 za rok 2015).

	Tržby za služby za rok		Náklady na služby za rok	
	2016	2015	2016	2015
Zdravotnický holding Plzeňského kraje, a.s.	--	--	2,3	--
Klatovská nemocnice, a.s.	--	--	51,6	55
Nemocnice následné péče s.r.o. Horažďovice	--	--	0	14
Plzeňský kraj	--	--	1 499,29	1 400
<b>Celkem</b>	--	--	<b>1 553,19</b>	<b>1 477</b>

Společnost nakupuje materiál, využívá služeb a prodává výrobky spřízněným stranám v rámci běžné obchodní činnosti.

(c) odměny a půjčky členům statutárních a dozorčích orgánů

	Představenstvo a Dozorčí rada společnosti	
	2016	2015
Počet členů	6	6
Odměny z titulu výkonu funkce	1 562	1 528
Ostatní plnění připojištění odpovědnosti manažerů	49,5	49,5



**Příloha účetní závěrky (nekonsolidovaná)**

v tisících Kč

Rok končící 31. prosince 2016

**21. Zaměstnanci a vedoucí pracovníci**

Průměrný počet zaměstnanců a vedoucích pracovníků a osobní náklady v tis. Kč za rok 2016 a 2015:

<b>2016</b>	<b>Počet</b>	<b>Mzdové náklady</b>	<b>Náklady na sociální zabezpečení a zdravotní pojištění</b>	<b>Sociální náklady</b>
Zaměstnanci	299,68	115 564	38 898	1 226
Řídící pracovníci	0	0	0	0
<b>Celkem</b>	<b>299,68</b>	<b>115 564</b>	<b>38 898</b>	<b>1 226</b>

<b>2015</b>	<b>Počet</b>	<b>Mzdové náklady</b>	<b>Náklady na sociální zabezpečení a zdravotní pojištění</b>	<b>Sociální náklady</b>
Zaměstnanci	285,34	105 647	35 611	1 098
Řídící pracovníci	0	0	0	0
<b>Celkem</b>	<b>285,34</b>	<b>105 647</b>	<b>35 611</b>	<b>1 098</b>

V řádku rozvahy Jiné závazky jsou vykazovány neuhrazené platby z titulu penzijního a životního pojištění ve výši 80 tis. Kč (2015 – 75 tis. Kč). Úhrada proběhla v lednu 2017.

**22. Závazky ze sociálního zabezpečení a zdravotního pojištění**

Závazky ze sociálního zabezpečení a zdravotního pojištění za prosinec 2016 činí celkem 4 978 tis. Kč (2015 – 4 183 tis. Kč), ze kterých 3 411 tis. Kč (2015 – 2 862 tis. Kč) představují závazky ze sociálního zabezpečení a 1 567 tis. Kč (2015 – 1 320 tis. Kč) představují závazky ze zdravotního pojištění. Žádné z těchto závazků nejsou po lhůtě splatnosti. Odvod závazků byl uskutečněn 18. 1. 2017.

**23. Stát – daňové závazky a dotace**

Daňové závazky činí 1 645 tis. Kč (2015 – 1 330 tis. Kč) a představují neuhrazené závazky z titulu záloh na daň z příjmů fyzických osob z prosincových mezd. Žádný z těchto závazků není po lhůtě splatnosti. Odvod byl realizován 18. 1. 2017.

**24. Dohadné účty pasivní**

Dohadné účty pasivní ve výši 1 002 tis. Kč (2015 – 1 092 tis. Kč) zahrnují zejména odhad revizí zdravotními pojišťovnami ve výši 957 tis. Kč (2015 – 1 044 tis. Kč), přepokládaný doplatek vyúčtování topení v pronajaté dílně od ZZS PK ve výši 43 tis. Kč (2015 – 35 tis. Kč).

---

**Příloha účetní závěrky (nekonsolidovaná)**

v tisících Kč

Rok končící 31. prosince 2016

---

**25. Informace o odměnách statutárním auditorům**

Bude zveřejněna v rámci konsolidované účetní závěrky

**26. Daň z příjmů**

(a) Splatná

Společnosti v roce 2016 nevznikla daňová povinnost, stejně jako v roce 2015.

(b) Odložená

V souladu s účetními postupy uvedenými v bodě 2 (d) byly pro výpočet odložené daně použity daňové sazby platné pro období, ve kterém budou daňový závazek nebo pohledávka uplatněny (pro 2015 – 19 % a pro rok 2016 – 19 %). Z důvodu opatrnosti společnost v roce 2016 o odložené daňové pohledávce neúčtovala.

V roce 2016 byly pro výpočet základu odložené daně použity následující údaje:

- Základ pro výpočet - rozdíl zůstatkových cen dlouhodobého majetku	+ 3 356 951,50 Kč
– pohledávka	+ 637 820,78 Kč
- Základ pro výpočet - část daňové ztráty vzniklé v roce 2013 k uplatnění v dalších letech	+ 8 061 949 Kč
– pohledávka	+ 1 531 770 Kč

Odložená daňová pohledávka činí 2 169 591 Kč, z důvodu opatrnosti společnost v roce 2016 o odložené daňové pohledávce neúčtovala.

**27. Závazky nevykázané v rozvaze**

Společnost nemá závazky nevykázané v rozvaze.

---

**Příloha účetní závěrky (nekonsolidovaná)**

v tisících Kč

Rok končící 31. prosince 2016

---

**28. Soudní spory**

V roce 2016 Stodská nemocnice, a.s. nevedla žádné soudní spory, ze kterých by plynulo plnění.

**29. Významná následná událost**

K datu sestavení účetní závěrky nejsou vedení společnosti známy žádné významné následné události, které by ovlivnily účetní závěrku k 31. prosinci 2016.

Datum:  31. 3. 2017	Podpis statutárního orgánu  MUDr. Alan Sutnar Ph.D.
---------------------------	---

Minimální závazný výčet informací  
podle vyhlášky č. 500/2002 Sb.

## Rozvaha v plném rozsahu

ke dni ..... **31.12.2016** .....  
(v celých tisících Kč)

I
<b>26361086</b>

Obchodní firma nebo jiný název ústní jednotky

**Stodská nemocnice a.s.**

Sídlo nebo bydliště ústní jednotky  
a místo podnikání liší-li se od bydliště

**Hradecká 600**

**333 01 Stod**

Označení a	TEXT b	číslo řádku c	Běžné ústní období			Min. ústní období
			Brutto 1	Korekce 2	Netto 3	Netto 4
	<b>AKTIVA CELKEM</b>	001	<b>119 554</b>	<b>-46 049</b>	<b>73 505</b>	<b>69 246</b>
A.	Pohledávky za upsaný základní kapitál	002				
B.	Dlouhodobý majetek	003	<b>76 107</b>	<b>-45 856</b>	<b>30 251</b>	<b>32 247</b>
B.I.	Dlouhodobý nehmotný majetek	004	<b>1 290</b>	<b>-972</b>	<b>318</b>	<b>574</b>
B.I.1.	Nehmotné výsledky výzkumu a vývoje	005				
B.I.2.	Ocenitelná práva	006	<b>1 290</b>	<b>-972</b>	<b>318</b>	<b>574</b>
B.I.2.1.	Software	007	<b>1 290</b>	<b>-972</b>	<b>318</b>	<b>574</b>
B.I.2.2.	Ostatní ocenitelná práva	008				
B.I.3.	Goodwill	009				
B.I.4.	Ostatní dlouhodobý nehmotný majetek	010				
B.I.5.	Poskytnuté zálohy na dlouhodobý nehmotný majetek a ne	011				
B.I.5.1.	Poskytnuté zálohy na dlouhodobý nehmotný majetek	012				
B.I.5.2.	Nedokončený dlouhodobý nehmotný majetek	013				
B.II.	Dlouhodobý hmotný majetek	014	<b>74 817</b>	<b>-44 884</b>	<b>29 933</b>	<b>31 673</b>
B.II.1.	Pozemky a stavby	015	<b>485</b>	<b>-181</b>	<b>304</b>	<b>323</b>
B.II.1.1.	Pozemky	016				
B.II.1.2.	Stavby	017	<b>485</b>	<b>-181</b>	<b>304</b>	<b>323</b>
B.II.2.	Hmotné movité věci a jejich soubory	018	<b>74 332</b>	<b>-44 703</b>	<b>29 629</b>	<b>31 245</b>
B.II.3.	Oceňovací rozdíl k nabytému majetku	019				
B.II.4.	Ostatní dlouhodobý hmotný majetek	020				
B.II.4.1.	Podíly - stitelské celky trvalých porostů	021				
B.II.4.2.	Dospělá zvířata a jejich skupiny	022				
B.II.4.3.	Jiný dlouhodobý hmotný majetek	023				
B.II.5.	Poskytnuté zálohy na dlouhodobý hmotný majetek a nedo	024				<b>105</b>
B.II.5.1.	Poskytnuté zálohy na dlouhodobý hmotný majetek	025				
B.II.5.2.	Nedokončený dlouhodobý hmotný majetek	026				<b>105</b>
B.III.	Dlouhodobý finanční majetek	027				
B.III.1.	Podíly - ovládaná nebo ovládající osoba	028				
B.III.2.	Zápisky a úvěry - ovládaná nebo ovládající osoba	029				
B.III.3.	Podíly - podstatný vliv	030				
B.III.4.	Zápisky a úvěry - podstatný vliv	031				
B.III.5.	Ostatní dlouhodobé cenné papíry a podíly	032				
B.III.6.	Zápisky a úvěry - ostatní	033				
B.III.7.	Ostatní dlouhodobý finanční majetek	034				
B.III.7.1.	Jiný dlouhodobý finanční majetek	035				
B.III.7.2.	Poskytnuté zálohy na dlouhodobý finanční majetek	036				

Označení a	TEXT b	íslo číslo c	Běžné účetní období			Min. účetní období
			Brutto 1	Korekce 2	Netto 3	Netto 4
C.	Oběžná aktiva	037	43 043	-193	42 850	36 547
C.I.	Zásoby	038	2 342		2 342	2 357
C.I.1.	Materiál	039	910		910	1 035
C.I.2.	Nedokončená výroba a polotovary	040				
C.I.3.	Výrobky a zboží	041	1 432		1 432	1 322
C.I.3.1.	Výrobky	042				
C.I.3.2.	Zboží	043	1 432		1 432	1 322
C.I.4.	Mladá a ostatní zvířata a jejich skupiny	044				
C.I.5.	Poskytnuté zálohy na zásoby	045				
C.II.	Pohledávky	046	28 314	-193	28 121	15 847
C.II.1.	Dlouhodobé pohledávky	047				25
C.II.1.1.	Pohledávky z obchodních vztahů	048				
C.II.1.2.	Pohledávky - ovládaná nebo ovládající osoba	049				
C.II.1.3.	Pohledávky - podstatný vliv	050				
C.II.1.4.	Odložená daňová pohledávka	051				
C.II.1.5.	Pohledávky - ostatní	052				25
C.II.1.5.1.	Pohledávky za společnosti	053				
C.II.1.5.2.	Dlouhodobé poskytnuté zálohy	054				
C.II.1.5.3.	Dohadné úcty aktivní	055				
C.II.1.5.4.	Jiné pohledávky	056				25
C.II.2.	Krátkodobé pohledávky	057	28 314	-193	28 121	15 822
C.II.2.1.	Pohledávky z obchodních vztahů	058	19 992	-104	19 888	14 983
C.II.2.2.	Pohledávky - ovládaná nebo ovládající osoba	059				
C.II.2.3.	Pohledávky - podstatný vliv	060				
C.II.2.4.	Pohledávky - ostatní	061	8 322	-89	8 233	839
C.II.2.4.1.	Pohledávky za společnosti	062				
C.II.2.4.2.	Sociální zabezpečení a zdravotní pojištění	063				
C.II.2.4.3.	Státní daňové pohledávky	064	4		4	
C.II.2.4.4.	Krátkodobé poskytnuté zálohy	065	83		83	209
C.II.2.4.5.	Dohadné úcty aktivní	066	103		103	138
C.II.2.4.6.	Jiné pohledávky	067	8 132	-89	8 043	492
C.III.	Krátkodobý finanční majetek	068				
C.III.1.	Podíly - ovládaná nebo ovládající osoba	069				
C.III.2.	Ostatní krátkodobý finanční majetek	070				
C.IV.	Peněžní prostředky	071	12 387		12 387	18 343
C.IV.1.	Peněžní prostředky v pokladně	072	223		223	222
C.IV.2.	Peněžní prostředky na účtech	073	12 164		12 164	18 121
D.	Asové rozlišení aktiv	074	404		404	452
D.1.	Náklady předešlých období	075	403		403	424
D.2.	Komplexní náklady předešlých období	076				
D.3.	Příjmy předešlých období	077	1		1	28

Ozna ení a	TEXT b	íslo ádku c	Stav v b žném ú etním období 5	Stav v minulém ú etním období 6
	PASIVA CELKEM	078	73 505	69 246
A.	Vlastní kapitál	079	48 170	48 163
A.I.	Základní kapitál	080	65 220	65 220
A.I.1.	Základní kapitál	081	65 220	65 220
A.I.2.	Vlastní podíly (-)	082		
A.1.3.	Zm ny základního kapitálu	083		
A.II.	Ážio a kapitálové fondy	084	1	3 679
A.II.1.	Ážio	085	1	1
A.II.2.	Kapitálové fondy	086		3 678
A.II.2.1.	Ostatní kapitálové fondy	087		3 678
A.II.2.2.	Oce ovací rozdíly z p ecen ní majetku a závazk (+/-)	088		
A.II.2.3.	Oce ovací rozdíly z p ecen ní p i p em nách obchodních korporací (+/-)	089		
A.II.2.4.	Rozdíly z p em n obchodních korporací (+/-)	090		
A.II.2.5.	Rozdíly z ocen ní p i p em nách obchodních korporací (+/-)	091		
A.III.	Fondy ze zisku	092	679	3 393
A.III.1.	Ostatní rezervní fondy	093	679	3 393
A.III.2.	Statutární a ostatní fondy	094		
A.IV.	Výsledek hospoda ení minulých let (+/-)	095	-17 742	-17 742
A.IV.1.	Nerozd lený zisk minulých let	096		
A.IV.2.	Neuhrazená ztráta minulých let (-)	097	-17 742	-17 742
A.IV.3.	Jiný výsledek hospoda ení minulých let (+/-)	098		
A.V.	Výsledek hospoda ení b žného ú etního období (+/-)	099	12	-6 387
A.VI.	Rozhodnuto o zálohové výplat podílu na zisku (-)	100		
B.+C.	Cizí zdroje	101	25 071	20 048
B.	Rezervy	102		
B.1.	Rezerva na d chody a podobné závazky	103		
B.2.	Rezerva na da z p íjm	104		
B.3.	Rezervy podle zvláštních právních p edpis	105		
B.4.	Ostatní rezervy	106		
C.	Závazky	107	25 071	20 048
C.I.	Dlouhodobé závazky	108		
C.I.1.	Vydané dluhopisy	109		
C.I.1.1.	Vym nitelné dluhopisy	110		
C.I.1.2.	Ostatní dluhopisy	111		
C.I.2.	Závazky k úv rovým institucím	112		
C.I.3.	Dlouhodobé p íjaté zálohy	113		
C.I.4.	Závazky z obchodních vztah	114		
C.I.5.	Dlouhodobé sm nky k úhrad	115		
C.I.6.	Závazky - ovládaná nebo ovládající osoba	116		
C.I.7.	Závazky - podstatný vliv	117		

Ozna ení a	TEXT b	íslo ádku c	Stav v b žném ú etním období 5	Stav v minulém ú etním období 6
C.I.8.	Odložený da ový závazek	118		
C.I.9.	Závazky - ostatní	119		
C.I.9.1.	Závazky ke spole ník m	120		
C.I.9.2.	Dohadné ú ty pasivní	121		
C.I.9.3.	Jiné závazky	122		
C.II.	Krátkodobé závazky	123	<b>25 071</b>	<b>20 048</b>
C.II.1.	Vydané dluhopisy	124		
C.II.1.1.	Vym nitelné dluhopisy	125		
C.II.1.2.	Ostatní dluhopisy	126		
C.II.2.	Závazky k úv rovým institucím	127		
C.II.3.	Krátkodobé p ijaté zálohy	128		
C.II.4.	Závazky z obchodních vztah	129	<b>7 566</b>	<b>5 815</b>
C.II.5.	Krátkodobé sm nky k úhrad	130		
C.II.6.	Závazky - ovládaná nebo ovládající osoba	131		
C.II.7.	Závazky - podstatný vliv	132		
C.II.8.	Závazky ostatní	133	<b>17 505</b>	<b>14 233</b>
C.II.8.1.	Závazky ke spole ník m	134		
C.II.8.2.	Krátkodobé finan ní výpomoci	135		
C.II.8.3.	Závazky k zam stnanc m	136	<b>8 823</b>	<b>7 412</b>
C.II.8.4.	Závazky ze sociálního zabezpe ení a zdravotního pojišt ní	137	<b>4 978</b>	<b>4 183</b>
C.II.8.5.	Stát - da ové závazky a dotace	138	<b>2 174</b>	<b>1 051</b>
C.II.8.6.	Dohadné ú ty pasivní	139	<b>1 002</b>	<b>1 092</b>
C.II.8.7.	Jiné závazky	140	<b>528</b>	<b>495</b>
D.	asové rozlišení pasiv	141	<b>264</b>	<b>1 035</b>
D.1.	Výdaje p íštích období	142	<b>264</b>	<b>1 027</b>
D.2.	Výnosy p íštích období	143		<b>8</b>

Pozn:

Sestaveno dne:  31.3.2017	Podpisový záznam statutárního orgánu ú etní jednotky nebo podpisový záznam fyzické osoby, která je ú etní jednotkou
Právní forma ú etní jednotky akciová spole nost	P edm t podnikání Poskytování zdravotních služeb

## Výkaz zisku a ztráty v plném rozsahu

ke dni ..... **31.12.2016** .....  
(v celých tisících Kč)

I
<b>26361086</b>

Obchodní firma nebo jiný název účetní jednotky

**Stodská nemocnice a.s.**

Sídlo nebo bydliště účetní jednotky  
a místo podnikání liší-li se od bydliště

**Hradecká 600**

**333 01 Stod**

Označení a	TEXT b	číslo řádku c	Skutečnost v účetním období	
			běžném 1	minulém 2
I.	Tržby z prodeje výrobků a služeb	01	180 811	199 383
II.	Tržby za prodej zboží	02	10 822	10 467
A.	Výkonová spotřeba	03	70 731	104 172
A.1.	Náklady vynaložené na prodané zboží	04	8 623	8 269
A.2.	Spotřeba materiálu a energie	05	41 578	37 888
A.3.	Služby	06	20 530	58 015
B.	Změna stavu zásob vlastní innosti (+/-)	07		
C.	Aktivace (-)	08		
D.	Osobní náklady	09	157 249	143 885
D.1.	Mzdové náklady	10	117 126	107 175
D.2.	Náklady na sociální zabezpečení, zdravotní pojištění a ostatní náklady	11	40 123	36 710
D.2.1.	Náklady na sociální zabezpečení a zdravotní pojištění	12	38 898	35 612
D.2.2.	Ostatní náklady	13	1 225	1 098
E.	Úpravy hodnot v provozní oblasti	14	6 324	4 743
E.1.	Úpravy hodnot dlouhodobého nehmotného a hmotného majetku	15	6 231	4 642
E.1.1.	Úpravy hodnot dlouhodobého nehmotného a hmotného majetku - trvalé	16	6 231	4 642
E.1.2.	Úpravy hodnot dlouhodobého nehmotného a hmotného majetku - dočasné	17		
E.2.	Úpravy hodnot zásob	18		
E.3.	Úpravy hodnot pohledávek	19	93	101
III.	Ostatní provozní výnosy	20	44 537	37 446
III.1.	Tržby z prodaného dlouhodobého majetku	21		20
III.2.	Tržby z prodaného materiálu	22	65	84
III.3.	Jiné provozní výnosy	23	44 472	37 342
F.	Ostatní provozní náklady	24	1 863	1 085
F.1.	Z statková cena prodaného dlouhodobého majetku	25		
F.2.	Z statková cena prodaného materiálu	26	45	26
F.3.	Daně a poplatky	27	34	31
F.4.	Rezervy v provozní oblasti a komplexní náklady předcházejících období	28		
F.5.	Jiné provozní náklady	29	1 784	1 028
*	Provozní výsledek hospodaření (+/-)	30	3	-6 589



Označení a	TEXT b	íslo řádku c	Skutečnost v účetním období	
			běžném 1	minulém 2
IV.	Výnosy z dlouhodobého finančního majetku - podíly	31		
IV.1.	Výnosy z podílů - ovládaná nebo ovládající osoba	32		
IV.2.	Ostatní výnosy z podílů	33		
G.	Náklady vynaložené na prodané podíly	34		
V.	Výnosy z ostatního dlouhodobého finančního majetku	35		
V.1.	Výnosy z ostatního dlouhodobého finančního majetku - ovládaná nebo ovládající osoba	36		
V.2.	Ostatní výnosy z ostatního dlouhodobého finančního majetku	37		
H.	Náklady související s ostatním dlouhodobým finančním majetkem	38		
VI.	Výnosové úroky a podobné výnosy	39	43	270
VI.1.	Výnosové úroky a podobné výnosy - ovládaná nebo ovládající osoba	40		
VI.2.	Ostatní výnosové úroky a podobné výnosy	41	43	270
I.	Úpravy hodnot a rezervy ve finanční oblasti	42		
J.	Nákladové úroky a podobné náklady	43		
J.1.	Nákladové úroky a podobné náklady - ovládaná nebo ovládající osoba	44		
J.2.	Ostatní nákladové úroky a podobné náklady	45		
VII.	Ostatní finanční výnosy	46	13	14
K.	Ostatní finanční náklady	47	47	88
*	Finanční výsledek hospodaření (+/-)	48	9	196
**	Výsledek hospodaření po zdanění (+/-)	49	12	-6 393
L.	Daň z příjmů	50		
L.1.	Daň z příjmů splatná	51		
L.2.	Daň z příjmů odložená (+/-)	52		
**	Výsledek hospodaření po zdanění (+/-)	53	12	-6 393
M.	Převod podílu na výsledku hospodaření společníky (+/-)	54		
***	Výsledek hospodaření za účetní období (+/-)	55	12	-6 393
*	istý obrát za účetní období	56	236 226	247 580

Pozn:

Sestaveno dne:	Podpisový záznam statutárního orgánu účetní jednotky nebo podpisový záznam fyzické osoby, která je účetní jednotkou
Právní forma účetní jednotky akciová společnost	Předmět podnikání Poskytování zdravotních služeb

## Zpráva o vztazích

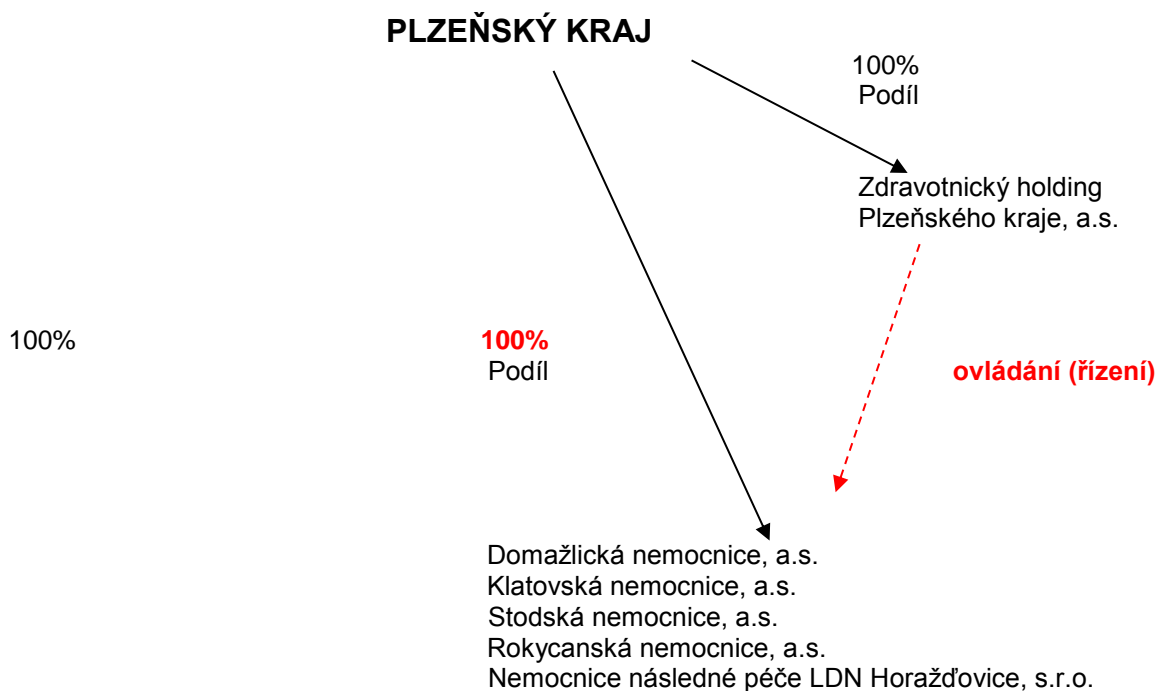
Společnost Stodská nemocnice, a.s. je členem koncernu ve smyslu § 79 zákona o obchodních korporacích, kde řídicí osobou prosazující jednotné řízení je společnost Zdravotnický holding Plzeňského kraje, a.s., IČO: 29107245, a řízenými osobami, níže uvedené společnosti (dále jen „řízené osoby“)

- Domažlická nemocnice, a.s., IČO: 26361078, se sídlem Kozinova 292, 344 22 Domažlice
- Klatovská nemocnice, a.s., IČO: 26360527, se sídlem Plzeňská 929, 339 38 Klatovy 2
- Stodská nemocnice, a.s., IČO: 26361086, se sídlem, Hradecká 600, 333 01 Stod
- Rokycanská nemocnice, a.s., IČO: 26360900, se sídlem Voldušská 750, 337 22 Rokycany
- Nemocnice následné péče LDN Horažďovice, s.r.o., IČO: 26360870, se sídlem Blatenská 314, 341 01 Horažďovice
- Nemocnice následné péče Svatá Anna, s.r.o., IČO: 26360896, se sídlem Kyjovská 607, 348 15 Planá u Mariánských Lázní

Zdravotnický holding Plzeňského kraje, a.s., je řídicí osobou na základě uzavřených řídicích (ovládacích) smluv, kdy cílem jednotného řízení řídicí osoby je prosazení dlouhodobého koncernového zájmu spočívajícího v dosažení nejen vyšší kvality a efektivity zdravotní péče v Plzeňském kraji při současném zachování její dostupnosti, ale i společného hospodářského a obchodního prospěchu koncernového seskupení.

V souladu s § 81 zákona o obchodních korporacích může představenstvo Zdravotnického holdingu Plzeňského kraje, a.s., osoby udělovat orgánům řízené osoby pokyny týkající se obchodního vedení.

Plzeňský kraj je ovládající osobou všech výše uvedených společností z pozice jejich jediného společníka.



**Přehled jednání učiněných na popud nebo v zájmu řídicí (ovládající) osoby v posledním účetním období týkající se majetku, který přesahuje 10% vlastního kapitálu řízené osoby:**

V uvedeném účetním období nebylo realizováno žádné jednání týkající se majetku, který by přesahoval 10% vlastního kapitálu řízené osoby.

**Přehled uzavřených smluv se Zdravotnickým holdingem Plzeňského kraje, a.s., jakožto řídicí osobou, za uplynulé účetní období:**

**Smlouvy uzavřené v roce 2016 :**

**Smlouva o poskytování služeb** ze dne 17. 10. 2016

Předmětem smlouvy je poskytování informačně technologické služby ze strany ZHPK za úhradu.

Smlouva je uzavřena na dobu neurčitou.

**Smlouva o poskytování služeb** za dne 27. 12. 2016, která nahrazuje smlouvu o poskytování služeb ze dne 17. 10. 2016

Předmětem smlouvy je poskytování informačně technologické služby ze strany HZPK za úhradu.

Smlouva je uzavřena na dobu neurčitou.

**Přehled uzavřených platných smluv se Zdravotnickým holdingem Plzeňského kraje, a.s., jakožto řídicí osobou:**

**Smlouva o poskytování služeb ze dne 19. 12. 2014**, na jejímž základě řídicí osoba poskytuje za odměnu řízené osobě informačně technologické služby (údržbu, opravy a úpravy společných číselníků apod.), které se týkají koncernového informačního systému HELIOS Orange.

**Smlouva o řízení společnosti ze dne 18. 12. 2014**, na jejímž základě se řízená osoba zavazuje podrobit jednotnému řízení řídicí osoby.

Smlouvy uzavřené v roce 2015 – nejsou.

**Přehled uzavřených smluv mezi řízenými osobami stejnou řídicí osobou za uplynulé účetní období:**

**Smlouvy uzavřené v roce 2016:**

**Smlouva o prodeji transfuzních přípravků** s Klatovskou nemocnicí, a.s. ze dne 18.1.2016

Na jejím základě se strany dohodly na prodeji a koupi transfuzních přípravků

Smlouva je uzavřena na dobu neurčitou.

**Smlouva o spolupráci v oblasti dalšího vzdělávání** k výkonu zdravotnického povolání lékaře s Klatovskou nemocnicí, a.s. ze dne 30. 3. 2016. Předmětem smlouvy je příprava studentů vysílající organizace k atestaci k výkonu zdravotnického povolání lékaře v oboru ARO.

Smlouva je uzavřena na dobu neurčitou.

**Smlouva o dočasném přidělení zaměstnance na stáž** s Klatovskou nemocnicí, a.s. ze dne 1. 4. 2016. Předmětem smlouvy je absolvování stáže na ARO Klatovské nemocnice, a.s. pro MUDr. Gredovou.  
Trvání smlouvy je od 1. 4. 2016 do 31. 5. 2016.

**Smlouva o spolupráci v oblasti dalšího vzdělávání** k výkonu zdravotnického povolání lékaře s Klatovskou nemocnicí, a.s. ze dne 10. 5. 2016. Předmětem smlouvy je příprava studentů vysílající organizace k atestaci k výkonu zdravotnického povolání lékaře v oboru ARO.  
Smlouva je uzavřena na dobu neurčitou.

**Smlouva o dočasném přidělení zaměstnance na stáž** s Klatovskou nemocnicí, a.s. ze dne 11. 5. 2016. Předmětem smlouvy je absolvování stáže na ARO Klatovské nemocnice, a.s. pro MUDr. Gredovou.  
Trvání smlouvy je od 11. 5. 2016 do 30. 6. 2016.

**Smlouva o poskytování služeb** s Klatovskou nemocnicí, a.s. ze dne 13. 1. 2016. Předmětem smlouvy je vyšetření vzorků stěrů monitoringu prostředí krevního skladu.  
Smlouva je uzavřena na dobu neurčitou.

#### **Přehled uzavřených platných smluv mezi řízenými osobami stejnou řídicí osobou:**

**Smlouva o poskytování služeb ze dne 19. 12. 2014**, na jejímž základě Klatovská nemocnice, a.s. poskytuje za odměnu Stodské nemocnici, a.s. informačně technologické služby (licence, úložiště dat apod.), které se týkají informačního ekonomického systému HELIOS Orange a dokumentačního informačního systému Athena.

**Rámcová dohoda o spolupráci dle ust. § 269 odst. 2 obchodního zákoníku uzavřená dne 15. 1. 2009.** Platnost smlouvy je od 15. 1. 2009 na dobu neurčitou. Předmětem této smlouvy je spolupráce Klatovské nemocnice, a.s. na úseku dalšího vzdělávání zdravotnického personálu. Dodatkem č. 1 byla dohoda rozšířena o přesnou specifikaci oborů s platnou udělenou akreditací. Tento Dodatek č. 1 byl podepsán dne 12. 2. 2009. Ostatní články smlouvy se nemění.

**Smlouva o spolupráci v oblasti dalšího vzdělávání k výkonu zdravotnického povolání lékaře, uzavřená dne 14. 4. 2009.** Předmětem této smlouvy je zajištění vzdělávacího programu na pracovišti Klatovské nemocnice, a.s. v oboru dětské lékařství. Smlouva je uzavřena na dobu neurčitou.

**Smlouva o spolupráci v oblasti dalšího vzdělávání k výkonu zdravotnického povolání lékaře, uzavřená dne 6. 6. 2011.** Předmětem této smlouvy je zajištění vzdělávacího programu na pracovišti Klatovské nemocnice, a.s. v oboru radiologie a zobrazovací metody. Smlouva je uzavřena na dobu neurčitou.

**Smlouva o spolupráci uzavřená dne 17. 9. 2012.** Platnost smlouvy je od 1. 2. 2013 na dobu neurčitou. Předmětem této smlouvy je spolupráce Klatovské nemocnice, a.s. při sběru biologického materiálu a jeho dalším zpracování na Oddělení klinických laboratoří. Smlouva je uzavřena na dobu neurčitou.

**Smlouva o spolupráci v oblasti dalšího vzdělávání k výkonu zdravotnického povolání lékaře, uzavřená dne 11. 3. 2013.** Předmětem této smlouvy je zajištění vzdělávacího programu na pracovišti Klatovské nemocnice, a.s. v oboru anesteziologie a resuscitace. Smlouva je uzavřena na dobu neurčitou.

**Smlouva o spolupráci v oblasti dalšího vzdělávání k výkonu zdravotnického povolání lékaře, uzavřená dne 15. 4. 2013.** Předmětem této smlouvy je zajištění vzdělávacího programu na pracovišti Klatovské nemocnice, a.s. v oboru traumatologie. Smlouva je uzavřena na dobu neurčitou.

**Smlouva o spolupráci v oblasti dalšího vzdělávání k výkonu zdravotnického povolání lékaře, uzavřená dne 27. 10. 2014.** Předmětem této smlouvy je zajištění vzdělávacího programu na pracovišti Klatovské nemocnice, a.s. v oboru radiologický asistent. Smlouva je uzavřena na dobu neurčitou.

Smlouvy uzavřené v roce 2015 – nejsou.

### **Přehled uzavřených smluv s Plzeňským krajem, jakožto jediným akcionářem, za uplynulé účetní období:**

#### **Smlouvy uzavřené v roce 2016:**

**Smlouva o poskytnutí účelové dotace č. 05512016** ze dne 11. 3. 2016. Předmětem smlouvy je poskytnutí účelové finanční dotace určené na poskytování činností sociální služby „Sociální služby poskytované ve zdravotnických zařízeních lůžkové péče, ID 4778701“.

Dodatek č. 1 Smlouvy o poskytování účelové dotace č. 05512016 ze dne 26. 9. 2016, jehož předmětem je navýšení účelové dotace na sociální služby.

Kupní smlouva podle zákona číslo 89/2012 Sb. občanský zákoník ze dne 14. 6. 2016. předmětem smlouvy je koupě sanitního vozu WV2ZZZ70Z2H045773.

Kupní smlouva podle zákona číslo 89/2012 Sb. občanský zákoník ze dne 14. 6. 2016. předmětem smlouvy je koupě sanitního vozu WV2ZZZ70Z2H046309.

Smlouva o poskytnutí účelové dotace č. 49452016 ze dne 8. 11. 2016. Předmětem smlouvy je poskytnutí účelové dotace určené na pilotní projekt „Odvykání kouření“.

### **Přehled uzavřených platných smluv s Plzeňským krajem, jakožto jediným akcionářem:**

**Smlouva o upsání akcií ze dne 19. 2. 2014.** Rada Plzeňského kraje rozhodla usnesením č. 2949/14 ze dne 15. 2. 2014 o zvýšení základního kapitálu společnosti, upsáním nových akcií ve výši 18 000 000 Kč na částku 65 220 000 Kč.

**Smlouva o nájmu nemovitostí ze dne 29. 6. 2015 č. 27172015 + Dodatek č. 1 ze dne 30. 10. 2015 – pozemek č. 509/1,** na jejímž základě řídící (ovládající) osoba pronajímá řízené osobě nemovitosti k výkonu poskytování zdravotních služeb.

**Smlouva o poskytování zdravotních služeb Stodskou nemocnicí, a.s. jako služeb obecného hospodářského zájmu ze dne 15. 10. 2015.** Smlouva je uzavřena v souladu s Rozhodnutím Komise 2012/21/EU ze dne 20. prosince 2011. Řízená osoba se touto smlouvou zavazuje provozovat zdravotní služby jako služby obecného hospodářského zájmu, přičemž řídící (ovládající) se naproti tomu zavazuje poskytovat řízené osobě za provozování těchto služeb vyrovnávací platbu.

**Smlouva o poskytnutí účelové dotace jako vyrovnávací platby za poskytování služeb obecného hospodářského zájmu č. 03862015 ze dne 12. 3. 2015.** Smlouva je uzavřena v souladu s Rozhodnutím Komise č. 2012/21/EU o použití čl. 106 odst. 2 Smlouvy o fungování Evropské unie. Dotace je poskytována v rámci dotačního titulu „**Podpora sociálních služeb dle**“ paragrafu 101a zákona č. 108/2006 Sb.“

**Újma řízené osoby:**

Řízené osobě nevznikla z výše uvedených smluv, tj. smluv uzavřených se Zdravotnickým holdingem Plzeňského kraje, a.s., jakožto řídící osobou, s Plzeňským krajem, jakožto ovládající osobou a ostatními řízenými osobami stejnou řídící (ovládající) osobou, žádná újma, která by musela být vyrovnána postupem podle § 71 a 72 zákona o obchodních korporacích.

**Výhody a nevýhody plynoucí z členství v koncernu:**

Výhodou členství v koncernu je lepší vyjednávací pozice se zdravotními pojišťovnami a vyšší kvalita a efektivita poskytované zdravotní péče při zachování její dostupnosti.

Zpráva o vztazích byla vypracována dne 13. 3. 2017.

MUDr. Alan Sutnar Ph. D.  
Předseda představenstva  
Stodská nemocnice, a.s.